



兰州市情概览(2019)



兰州

2019



LANZHOU SHI QING GAILAN

兰州市人民政府研究室编

兰州市人民政府研究室 编

编辑人员

主 编：欧阳波

副主编：李海臣 李金强

编 辑：王文斌 周资行

李 卓

封面设计：振翔设计

兰州

2019

LANZHOU SHI QING GAILAN



兰州市人民政府研究室 编



CATALOGUE

目录

一	二	三	四	五	六	七	八
发现兰州	印象兰州	精致兰州	经济建设	社会事业	县区园区	便民服务	其他
02 城市魅力	14 自然风光	50 城市定位	75 主要指标	86 科学技术	92 县区	110 便民服务热线	120 城市荣誉
04 区划人口	32 人文景观	52 城市规划	76 农业和农村	87 教育	100 兰州新区	111 精品酒店	121 政策平台
05 历史沿革	37 历史名人	58 城市建设	78 工业和建筑业	88 文化	102 兰州高新技术 产业开发区	113 精品旅游线路	124 友好城市
09 地理气候	39 民俗文化	69 城市管理	79 服务和贸易	89 卫生	103 兰州经济技术 开发区	115 驻外办事机构	126 政府工作报告
11 资源物产	41 特色美食		82 财政金融	89 体育	104 省级园区	116 要素价格	
	42 名优特产		83 交通、邮电和 旅游	89 脱贫攻坚			
	44 节会赛事			90 社会保障			



都会城市·精致兰州

第一篇

发现
兰州

Faxian Lanzhou



城市魅力

黄河之都。兰州是黄河唯一穿城而过的省会中心城市，东西黄河穿城，南北两山对峙，城市景观独特，中山铁桥、黄河母亲雕塑、兰州水车、羊皮筏子是城市的文化名片，兰州百合、玫瑰、瓜菜和牛肉拉面在全国享有盛名，被称为“黄河之都·金城兰州”。

丝路名城。兰州是丝绸之路经济带重要节点城市，建城史与丝绸之路一样久远，早在 2200 年前的西汉时期就设立了县治，自古至今都是丝绸之路上“襟带万里、联通四域”的交通枢纽和商埠重镇，商旅驼队从兰州经过黄河，北上河西走廊，出敦煌、到新疆，前往中亚、西亚和欧洲。

工业基地。兰州是西北地区最早接受近代工业文明的城市之一。建国后，被国家确定为重点工业城市，经过“一五”、“二五”和“三线”时期的建设，形成了以炼油、化工、冶金、轻纺为主的工业体系，被誉为新中国石化工业的摇篮。近年来，产业结构逐步调整升级，石油化工、装备制造等传统产业欣尚荣，“十大生态产业”绿色崛起，润滑油、合成橡胶、石油钻采与炼化装备、中藏药等精优产品在全国占有重要位置，人体疫苗、动物疫苗产量分别占全国的 70% 和 50%，

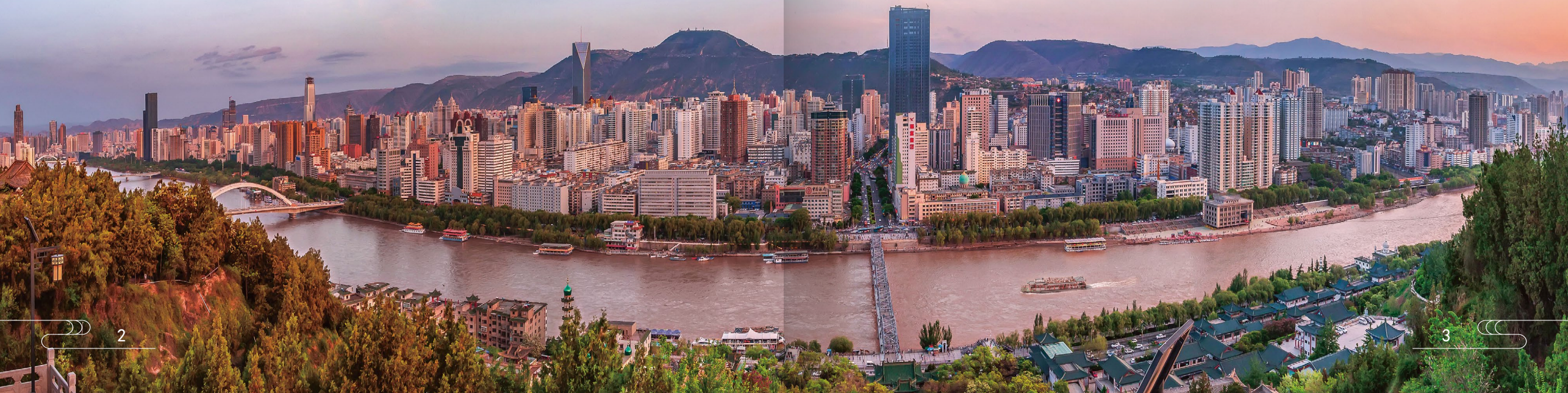
交通枢纽。兰州处于大西北的“十字路口”，承东启西、连南接北，

有西北地区最为密集的铁路网，国家 4 大铁路干线、7 条高速公路构成了新的亚欧大陆桥，兰州铁路编组站和兰州西站是我国西北最大的路网型铁路编组站和客运枢纽。世界一次性建设里程最长的高速铁路从兰州直通新疆，宝兰高铁、兰渝铁路建成通车后，兰州与中东部和大西南的快速交通连接被打通，已经成为连接“一带”与“一路”的黄金支点。

文化胜地。兰州历史文化悠久厚重，黄河文化、丝路文化、民族文化再次交融共生，文溯阁《四库全书》、宋本《淳化阁帖》、宋刻本《汉隽》、元刻本《事类赋》、明刻本《艺文类聚》、清铜活字印

本《古今图书集成》等，都是历代书目中极为罕见的珍本。太平鼓、高高跷、黄河水车制作技艺、兰州鼓子是国家级非物质文化遗产保护项目。作为黄河上游的文化旅游中心和丝绸之路大旅游区的中转站，正着力打造“千里之游、始于兰州”的旅游品牌。

科教名城。兰州是国家重要的科研教育基地，有中科院兰州分院、兰州大学等一批高水平的科研院校。目前有高等院校 34 所，国家重点实验室 11 个，两院院士 19 名，兰州也是我国航天事业重要的科研生产基地，人才密度和综合科技实力居全国大中城市前列。



区划人口

兰州，甘肃省省会，地处中国陆域版图的几何中心，是中国重要的工业基地和综合交通枢纽，西部地区重要的中心城市之一，中国华东、华中、华南地区联系西部地区的桥梁和纽带，西北通信枢纽和科教中心，丝绸之路经济带的重要节点城市，中国人民解放军西部战区

陆军机关驻地。现辖城关、七里河、西固、安宁、红古5区和永登、榆中、皋兰3县，53个街道、46个镇、15个乡，405个社区、730个村。土地总面积1.31万平方公里，市区面积1631.6平方公里。全市常住人口372.96万人，其中城镇人口302.17万人。市政府驻地城关区。

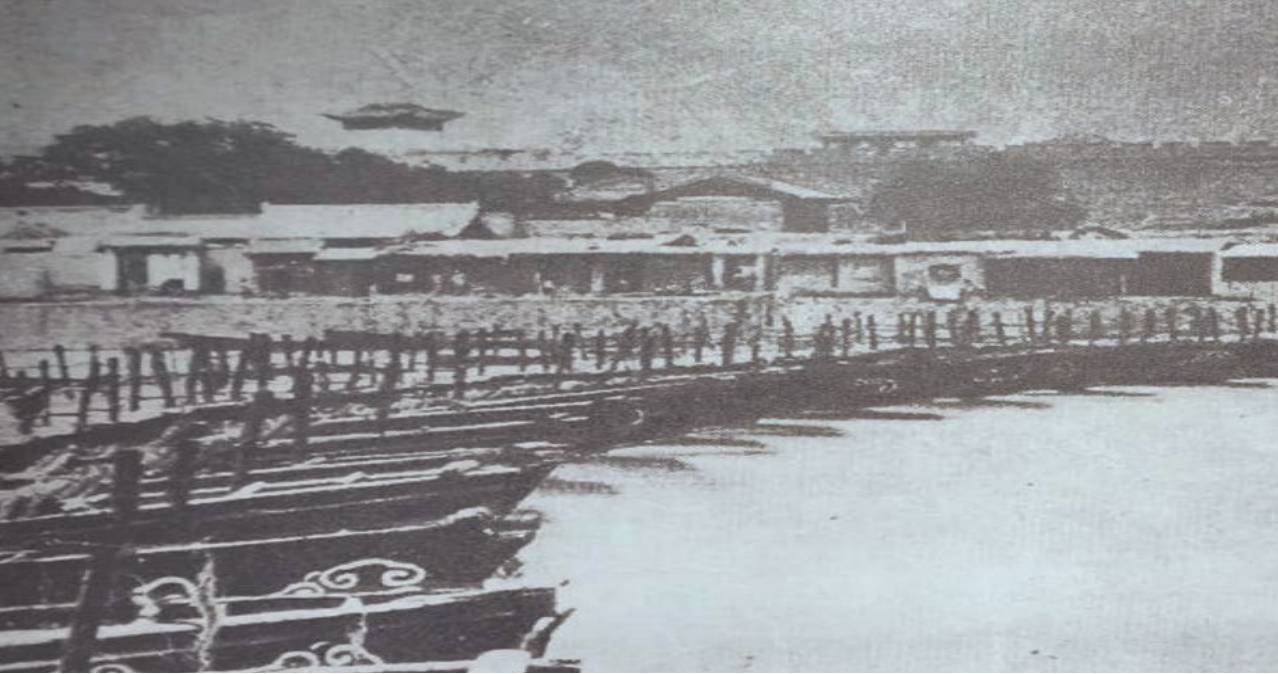


历史沿革

秦始皇三十二年（前215年），秦将蒙恬率数十万大军北击匈奴，占领“河南地”（今内蒙古黄河南至战国秦长城以北地区），在今兰州市东岗镇一带设置陇西郡榆中县，为兰州市最早的行政建制。汉武帝元狩二年（前121年），在今兰州市西固城附近置金城县，属陇西郡，得名于“金城汤池”之义，在今永登县苦水镇置枝阳县。汉武帝元鼎六年（前111年），在今兰州市永登县县城附近置令居县，在河桥镇置浩亶县。汉昭帝始元六年（前81年），置金城郡，领十三县，今兰州市绝大部分地区为其辖地，一度郡治金城县。汉宣帝神爵二年（前60年），在今兰州市红古区花庄一

带置允街县。东汉时，凉州金城郡领十县，所领今兰州市的属县为允街、浩亶、令居、枝阳、金城、榆中六县。三国曹魏时，金城郡领七县，所领今兰州市的属县仍为允街、浩亶、令居、枝阳、金城、榆中六县，郡治榆中县。

西晋沿置。十六国时期，前赵、后赵、前凉、前秦、后秦、西秦、后凉、南凉、北凉等九个割据政权占领过金城郡，或相互争夺过金城郡。前凉在今永登县境置广武郡，领永登、令居、枝阳三县。后赵灭亡，前凉占领金城郡，领六县，其中的允街、浩亶、金城、榆中四县在今兰州市境内。前秦金城郡领五县，其中的榆中、金城、允街、浩亶四县在今



兰州市境内。西秦领金城郡六县，郡治榆中，其中在今兰州市境的只有榆中、金城、浩亶三县。西秦还置苑川郡等十二郡，其中苑川郡在今榆中县境，筑勇士城为都，一度迁都于金城县，西秦后期，吐谷浑占领今兰州市，不置郡县。

北魏统一北方，在汉榆中县地置榆中镇，为军事建置。省并广武郡属县，置广武县为郡治。省金城郡及金城、浩亶、允街三县，划金城县地于武始郡勇田县，辖地在今兰州市黄河南岸。今兰州市先后属北魏的临洮郡、金城郡、武始郡、广武郡。

隋文帝开皇元年（581年），置兰州，领金城郡。同时置兰州总管府，为军事建置。开皇三年，废郡存州，金城郡、武始郡、广武郡并入兰州，领子城、五泉、广武、狄道四县，前

三县在今兰州市境内，州治子城县。隋炀帝大业三年（607年），改州为郡，兰州改为金城郡，子城县改为金城县。

唐高祖武德二年（619年）复置兰州，废金城县入五泉县，为州治。兰州领五泉、广武、狄道三县，其中前二县在今兰州市境内。唐玄宗天宝元年（742年）改兰州为金城郡。天宝三载（744年），析金城郡狄道县置狄道郡，金城郡领金城、广武二县。唐肃宗乾元元年（758年）金城郡复名兰州。唐代宗广德元年（763年）吐蕃占领兰州，一直到北宋仁宗时。

宋仁宗景祐三年（1036年），党项羌元昊夺取河西，在今永登县红城镇置卓罗和南监军司，为军事建置，并占领兰州。宋神宗元丰四年（1081年），宋李宪攻取兰州，宋与西夏隔黄河对峙。兰州辖龛谷寨和东关、皋

兰、阿干、西关四堡，筑定西、定远二城。宋徽宗崇宁三年（1104年）在兰州城置兰泉县。

宋高宗绍兴元年（1131年），金占领兰州。金兰泉县入兰州。金世宗大定二十二年（1182年），升阿干堡、龛谷寨、定远城为县，属兰州。金哀宗正大三年（1226年），西夏占领兰州，并龛谷县、定远县置金州，治龛谷县。

元太宗窝阔台六年（1234年），蒙古占领兰州、金州。省阿干县入兰州；定远县、龛谷县入金州；废卓罗和南监军司，在今永登县境内置庄浪州。

明太祖洪武二年（1369年），徐达攻取兰州，降兰州为兰县、金州为金县，属临洮府。洪武三年（1370年），蒙古脱欢部降明，安置在庄浪州的连城地区，后赐姓为鲁，为世袭土司，历经明清，至1932年改土归流。

洪武五年（1372年），改庄浪州为庄浪卫。明代兰州黄河以北地区为蒙古鞑靼驻牧地，不断渡河骚扰。明惠帝建文元年（1399年），肃王移藩兰县，加强了明朝的统治。明宪宗成化十三年（1479年），升兰县为兰州。

清初沿明制。康熙五年（1666年）陕甘分省，设甘肃行省，辖今甘肃、宁夏全部及青海、新疆部分地区，兰州为甘肃省会。雍正三年（1725年），改庄浪卫为平番县，属凉州府。乾隆三年（1738年），临洮府移兰州，改称兰州府，兰州改为皋兰县。兰州府领狄道州、河州、皋兰县、渭源县、靖远县、金县。乾隆十八年（1753年），改设平番县之庄浪监牧厅为庄浪茶马厅，管理藏族及茶马事务。乾隆二十九年（1764年），陕甘总督移驻兰州，管辖今陕西、

甘肃、宁夏、青海、新疆。

1913年，废府州制，实行道县制，并兰州府、巩昌府为兰山道，领皋兰、金县等十五县；平番县属甘凉道。1919年，改金县为榆中县。1928年，改平番县为永登县。1936年，甘肃划为七个行政督察区，皋兰县直属于省，榆中县、永登县为第一行政督察区所辖。1941年7月1日，将皋兰县城区及近郊16平方公里地面划出，成立兰州市，此后不断扩大市区面积。中华民国38年，1949年7月26日，中共中央批准，中共中央西北局决定设立兰州市（地级市），为甘肃省省会。

1949年8月26日兰州市解放。

1950年，兰州市辖九个区和皋兰县，区以序数命名。榆中县属定西专区，永登县属武威专区。1953年，国家把兰州市列为全国重点建设城市，市区扩大为450平方公里，1955年又扩大为540平方公里，辖城关等八个区。1958年，市区扩大为9688平方公里，辖城关等七个区，永登县划入兰州市，改为永登区。1962年，面积缩小为2914平方公里。次年，永登县划归武威专区。1970年4月，永登县、榆中县、皋兰县划入兰州市，在全国较早实行市管县制度。1985年10月，白银区划归白银市，兰州市辖三区五区至现在。

地理气候

兰州位于东经102°30"~104°30"、北纬35°5'~38°，地处青藏高原向黄土高原过渡地带，平均海拔高度1518米，在大西北处于“座中四连”的独特位置，距西北其他四省区的省会（首府）平均距离最近。

兰州城市依山傍水而建，层峦叠嶂，既有大西北的浑壮雄阔，又有江南的清奇秀丽。地貌大致可分为山地、半山地、河川地三种类型，地势西部和南部高，东北低，黄河自西南流向东北，横穿全境，切穿山岭，形成峡谷与盆地相间的串珠

形河谷。峡谷有八盘峡、柴家峡、桑园峡、大峡、乌金峡等；盆地有新城盆地、兰州盆地、泥湾—什川盆地、青城—水川盆地等。还有湟水谷地、庄浪河谷地、苑川河谷地、大通河谷地等。

兰州属温带大陆性气候。年平均气温10.3℃。夏无酷暑，冬无严寒，是著名的避暑胜地。年平均日照时数为2446小时，无霜期为180天，年平均降水量为327毫米，主要集中在6~9月。

资源物产

兰州境内已探明各类矿床 156 处、矿种 35 个，主要有黑色金属、有色金属、贵金属、稀土和能源矿产等 9 大类。兰州是黄河上游最大的水力发电中心，是全国工业用电成本最低的城市之一。贯穿市域的黄河及其支流湟水、大通河等，水资源丰富，

水量稳定，可满足城市工农业用水和生活用水。黄河也给兰州带来丰富的特产，白兰瓜、软儿梨、冬果梨、白粉桃等瓜果久负盛名，百合、黑瓜子、玫瑰、蕨菜、水烟等土特产蜚声中外，使兰州成为享誉海内外的瓜果城，素有“观景下杭州、品瓜上兰州”之说。



都会城市·精致兰州

第二篇

印象
兰州

Yinxiang Lanzhou



自然风光

近年来，兰州市文化旅游产业蓬勃发展，规模持续扩大，先后完成了五泉山公园古建筑群维修项目、河口古镇项目、天斧沙宫地质公园保护与开发项目、青城古镇建设项目、兰州黄河风情线大景区项目、云顶山法显文化主题公园等一批重点工程。初步形成了以黄河文化、丝路文化、民俗文化、非物质文化遗产、创意文化为依托的文化旅游大格局。



兰州市 A 级景区名录

名称	等级	所在地	分类	评定时间
兰州水车博览园	4A	城关区	B	
榆中兴隆山自然保护区	4A	榆中县	A D E F	
永登吐鲁沟森林公园	4A	永登县	D E F	
榆中青城古镇	4A	榆中县	C E	2014 年
皋兰什川古梨园	4A	皋兰县	E F	2014 年
兰州五泉山公园	-	城关区	A C D	
五一山森林生态旅游区	3A	城关区	E F	
龙头山森林旅游区	3A	城关区	E	2010 年
兰州石源园林山庄	3A	榆中县	D E	2010 年
兰州植物园	3A	安宁区	F	2010 年
兰州徐家山森林公园	3A	城关区	C E F	2014 年
兰州创意文化产业园	3A	城关区		2015 年
甘肃 O2O 体验广场	3A	城关区		2015 年
兰山风景区	3A	城关区	E F	2011 年
兰州市白塔山公园	2A	城关区	A C D	
兰州水车园	2A	七里河区	B	
兰州仁寿山公园	2A	安宁区	B E F	待批升 4A
安宁滑雪场	2A	安宁区	E	
永登星河种植园	2A	永登县	E	
金色隆源生态休闲园	2A	榆中县	E	
永登青龙山森林公园	2A	永登县	C E F	
石佛沟国家森林公园	2A	七里河区	D E F	
陇萃堂购物景区	2A	城关区	G	
皋兰农业生态观光园	2A	皋兰县	F	
兰州猪驮山景区	2A	永登县	A D	待批升 3A

A: 宗教传承 (民族宗教) B: 城市景观 C: 历史古迹 (文化古迹)

D: 山水观光 E: 休闲度假 F: 生态自然 G: 美食购物



中山桥

位于兰州滨河路中段，白塔山脚下，是九曲黄河上最早的一座真正意义上的桥梁，最初叫“黄河铁桥”，1942年为纪念孙中山先生而改为“中山桥”。黄河铁桥从1907年开始修建，1909年竣工，花费白银30.66万两。桥长233.5米，总宽8.36米。1954年进行了整修，将原有的梯形拱架换成了五座弧形钢架拱梁及铁板桥面，2004年改成步行桥，成为兰州旅游的标志性建筑。

兴隆山

兴隆山。位于甘肃省榆中县县城南6公里处，距兰州市区45公里。是国家4A级景区，国家自然保护区，省级风景名胜区，为集自然保护区与自然景观、人文景观于一体的山岳型风景旅游区。兴隆山有胜景24处，即隆山争秀、云龙虹桥、通天石柱、自在石窝、太白神泉、仙人坐峰、混元琼阁、栖云仙阁、朱德纪念亭、大佛殿、蒋介石行宫、烈士陵园等。





吐鲁沟国家森林公园

位于兰州市西北 160 公里处的永登县连城林区腹地，属祁连山脉东麓，海拔 1998~3165 米，总面积 6157 公顷，被誉为“神话般的绿色山谷”，是国家 4A 级景区。景区内峰峦叠嶂，林木苍翠，曲径

通幽，吐奇纳秀，为毫无人工雕凿的原始自然风景区，吐鲁河由西北向东南流过，至三岔汇合后，经前沟汇入大通河。沿河谷修有公路直通沟内，两岸步移景异，气象万千。

五泉山公园

位于兰州市区南侧的皋兰山北麓，是具有两千多年历史的闻名遐迩的陇上胜地，因有甘露、掬月、摸子、惠、蒙五眼清澈甘美的泉水而得名。相传汉武帝元狩三年（公元前 120 年）霍去病征西，曾驻兵于此，士卒疲渴，霍去病手著马鞭，

连击五下，鞭响泉涌，遂成五泉。公园景点以五眼名泉和佛教古建筑为主，占地 26.7 万平方米，有明清以来的建筑群 10 余处。现存最早的一所建筑“崇庆寺”内的“金刚殿”，系明代洪武五年（公元 1372 年）所建，距今已有 600 余年。



白塔山公园

位于兰州市黄河北岸的白塔山上，因山头有一元代白塔而得名。白塔七级八面，高约 17 米，下筑圆基，上着绿顶，各面雕有佛像，檐角系有铁马铃。塔外通涂白浆，

如白玉砌成。白塔山 1958 年辟为公园，总建筑面积 8000 多平方米，分为“三台”建筑群，依山而筑，飞檐红柱，参差有致，各建筑以亭榭回廊相连，四通八达。



百里黄河风情线

位于黄河南岸，西起西固西柳沟，东至城关区桑园峡，东西长40公里，流域面积27.44平方公里，全国唯一的市内黄河风情线，被称为兰州的“外滩”。主要景点有观光长廊、“生命之源”

雕塑、绿色希望雕塑、西游记雕塑、平沙落雁雕塑、近水广场、亲水平台、东湖音乐喷泉、黄河音乐喷泉、人与自然广场，以及龙源公园、体育公园、春园、秋园、夏园、冬园、绿色公园、马拉松公园和其他沿河景观。



兰州水车博览园

位于百里黄河风情线滨河东路黄河南岸，是国家4A级景区。水车园内有12架直径为

16米的黄河水车依河而筑，其状巍峨，其势雄伟，为昔日兰州“八景之一”，是世界水车文化最丰富的主题公园。



仁寿山公园

位于安宁区刘家堡北部的桃园之中，距市中心 15 公里，园内绿树成荫，风景秀丽。山上亭台楼阁，掩映于绿树红花之间。山坡上塑一长 27 米的青龙，似腾空跃起，怒目

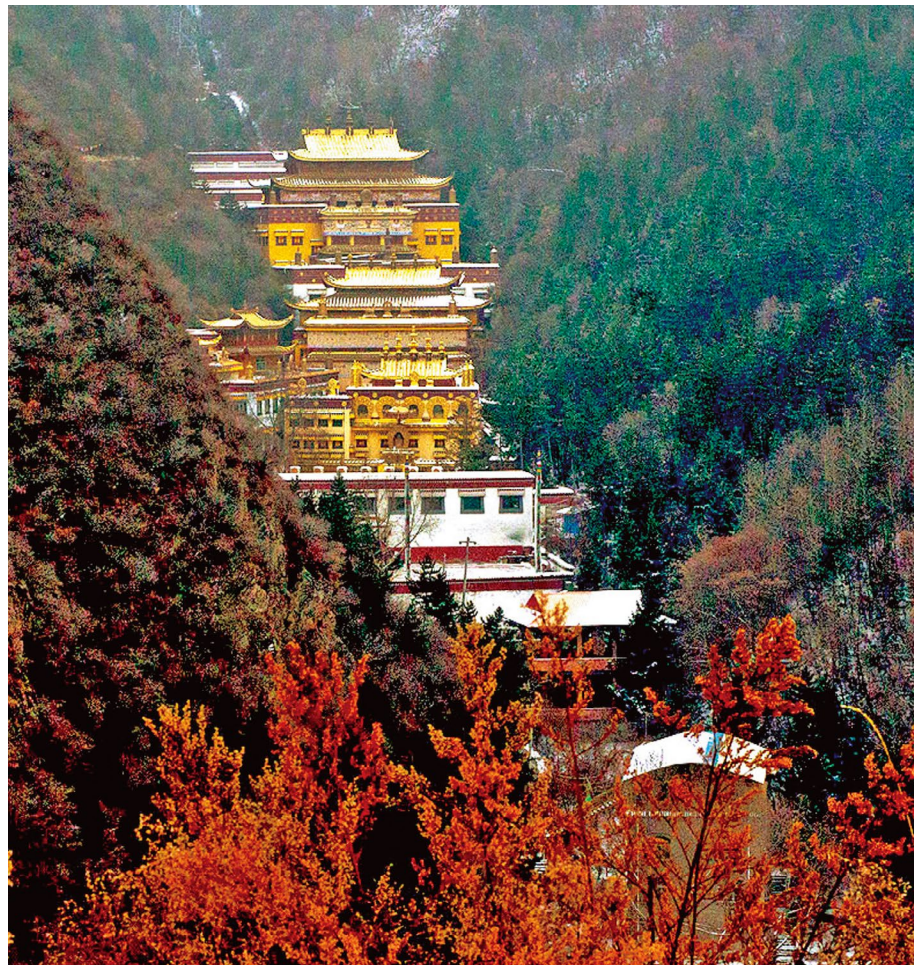
奋爪。山中建有玄武庙、凌云阁，祖师殿、仁寿亭等仿古建筑。仁寿山周围有十里桃海，每逢桃花盛开之际，这里隆重举办桃花会，观者如潮。



兰山公园

位于兰州东南部的皋兰山上，皋兰山海拔 2129.6 米，是兰州城南的天然屏障和第一高峰，古代这里一直是荒山秃岭，经过兰州人民长期植树绿化，这里已变成一片绿树葱郁、万紫千红的人工山林。公园就位于山顶制高点上，绝对高度近 500 米，占地 5200 亩，沿山脊有公路相通，公路两侧依山布景，亭台楼阁错落有致，山顶公园气势雄伟，远眺俯瞰，兰州全景尽收眼底。





石佛沟国家森林公园

国家级森林公园，位于七里河区兰阿公路16公里处的岷口子山中，因有汉白玉石佛雕像而得名。这里原为佛教胜地，现为自然性城郊公园，草木葱郁。进山沿路而上，走曲岭似碧，林木错落有致，令人听到松涛阵阵。亭下沟底有七星泉，山腰平台处有石佛洞、灵岩寺，旅游旺季香火旺盛。登高远望关山，到处郁郁葱葱，无边无际，远山如黛，近岭似碧，林木错落有致，令人心旷神怡。



什川梨园

位于皋兰县什川镇，距兰州市区20公里。有树龄300年以上的连片梨园12000亩，老树上的梨花开时，十分动人，被赞为“世界植物界的奇迹”、“全球罕见的活植物标本”、“梨园博物馆”。每年春季举办盛大的“什川梨花旅游节”，吸引着大批游客。





兰州植物园

地处兰州市安宁区，占地面积 530 余亩，植物园内景色宜人，湖光树影，花香鸟语，春、夏、秋、冬四季花开不断，苗木郁郁葱葱，浓荫如盖。拥有各类植物 200 余种、60 余万株，有银杏、丝棉木等珍贵树木十余种。园内设有兰州花卉研究所，有花卉温室 7000 多平方米，已培育花草 100 多个品种，室内观赏花卉 50 多个品种，是兰州市主要花卉研种培养基地。





天斧砂宮

位于安宁区安宁堡乡大沙沟龙凤峡，总面积3平方公里，由距今2500万年前的红色沙砾岩经风蚀水蚀而成。地面砂岩陡峻奇特、姿态万千，属宫殿式丹霞地貌，具有较高的旅游观赏价值和科学研究价值。

人文景观

2008年7月甘肃省人民政府批准兰州为甘肃省级历史文化名城。全市现有国家级文物保护单位9处，省级文物保护单位50处，市、县（区）级文物保护单位209处，各类博物馆50家。

革命纪念地。兰州在中国共产党领导的革命斗争经历中，培养造就了忠贞不屈的革命先驱，为民族独立、人民解放、国家富强建树了丰功伟绩。现存早期党内在兰各级党组织及其主要领导人从事革命活动的地址、处所有皋榆工委纪念馆，八路军驻兰州办事处纪念馆，甘工委纪念馆，兰州战役纪念馆等。

历史文化名镇、街区。兰州市域有3处国家级历史文化名镇，为永登连城镇、榆中青城镇和榆中金崖镇。根据现存的历史风貌特色，目前兰州金天观、河口古民居二片区属于历史文化街区，五泉山、白塔山、府城隍庙、白云观、八路军办事处为历史文化保护区。

四库全书。清乾隆皇帝主持编纂的我国历史上卷帙浩繁的一部丛书，分经、史、子、集四大卷，成书后抄录成7部，分别藏于北京紫禁城文渊阁、圆明园文源阁、承德文津阁、沈阳文溯阁、扬州文汇阁、镇江文宗阁、杭州文澜阁，史称



“七阁藏本”。200多年来，历经战乱，完整保留下来的只有3套，分藏于台北、北京和甘肃。甘肃收藏的这套文溯阁《四库全书》原藏于沈阳，上世纪60年代由中央拨交甘肃收藏。几十年来，甘肃省竭尽人力、物力，完整地保存了它的原貌。2005年7月，投资5000万元，按特级文物馆藏标准兴建的文溯阁四库全书藏书馆，坐落于兰州九州台，文溯阁《四库全书》随即入藏新馆。

淳化阁帖。宋太宗于淳化三年（992年）命王羲之后裔——翰林侍书王著选编，包括篆、隶、草、行、楷各体，编成十卷，收105家422件，其中除前五卷为历代作品外，后五卷为王羲之和王献之作品237件，

名《淳化阁帖》，建秘阁珍藏。明洪武二十五年（1392年）明太祖朱元璋封十四子朱模为肃庄王，赐宋本《淳化阁帖》一部，以为传世之宝。万历四十三年（1615年）金石摹刻家温如玉、张应召师徒来兰州，肃王遂让温张师徒将《淳化阁帖》摹刻，公诸天下，传于后世。

鲁土司衙门。坐落于永登县城西南65公里处的连城镇，建于明初，重修于清嘉庆年间，占地约13500平方米，建筑面积4000平方米。它是古丝绸之路沿线众多土司建筑中保存较完整的一座宫殿式古建筑群，由鲁土司衙门、妙因寺、土司花园三部分组成。



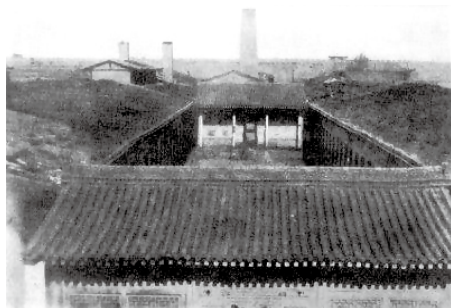
青城古镇。位于榆中县最北端的黄河南岸，是兰州唯一的国家级历史文化名镇和全国民间艺术之乡，为国家4A级景区。据史记载，青城古镇为宋仁宗年间秦州刺史狄青巡边时所筑，因之名青城。历史上是兰州水烟主要的货物集散地，水陆交通发达，泊来文化使得青城

古民居既有大宅院风味，又有四合院的格式。现存50多处民宅古建筑，绝大多数是清康熙、乾隆、嘉庆、道光时期的建筑，砖木雕刻艺术精湛，对研究西北民居、西北风情有很高历史价值。先后有《老柿子树》、《黄河浪》等电视剧在此选景拍摄。

河口古镇。昔日的丝绸之路重镇、唐蕃古道要冲，古代兵家必争之要塞、商贾云集之码头，黄河、湟水河和大通河在此交汇，有着“三江口”的美誉。2012年、2016年先后被住建部等评为“首批中国传统村落”和“美丽宜居村庄示范”。古镇遗存着大量辛店文化、秦汉文化、唐宋文化的印记，保留着大量

明清时期的古民居，是研究西北地区明清建筑的活化石，尤其是“甘肃第一海关”，是甘肃境内最早的海关。目前河口古镇恢复性建设已经基本完工，恢复后的建筑包括河口四城门、四牌坊、钟鼓楼、握桥、河口古民居等，形成了美食一条街、陇上民情风俗一条街、仿古墙、民俗文化馆等大景区。





工业遗产。兰州是西北最早接受近代工业文明的城市之一，以陕甘总督左宗棠督甘兴办“洋务”为发端。清同治十一年（1872年），左宗棠创设了“兰州制造局”，清光绪四年（1878年），左宗棠又创设了“甘肃机器织呢局”，这是中国有史以来的第一家机器织呢厂，也是当时整个亚洲仅有的两家织呢厂之一。

兰州制造局。同治十一年（1872年），陕甘总督左宗棠践行他“东则海防，西则塞防，二者并重”收复新疆的政治主张，将随军修理军械的“西安机器局”迁来兰州畅家巷，创设了“兰州制造局”。当年建成投产，主要生产枪炮弹药。产品有：仿德后膛螺丝大炮、仿意大利重炮、仿德后膛七响枪；改进了国内劈山炮和广东无壳抬枪以及枪弹等。于光绪元年（1875年）成立了火药局，生产出合格的火药。这些枪炮弹药源源不断地供应进军新疆的清军，

在平定阿古柏，打击侵略者，捍卫祖国领土的正义战争中发挥了极大威力。光绪三年（1877年），“兰州制造局”由赖长主持，成功研制出了兰州第一台抽水机。之后，“兰州制造局”几经迁址，曾更名为“甘肃制造局”，生产规模、制造技术不断提升。1942年，迁于土门墩，解放后，改名为“兰州通用机器厂”。

甘肃织呢局。光绪四年（1878年），左宗棠为了充分利用西北盛产的羊毛，制成毛纺织品，变手工纺织为机械化生产，使“甘人自享其力，而衣褐远被各省”，选在通远门外（畅家巷）前路后营旧址，委派赖长为总办建厂，聘请德国技师传授技术，协助管理。从陕甘勇丁中选拔聪颖好学者为学徒工。光绪六年（1880年）9月16日，织呢局正式开工，每天生产兰呢20匹。甘肃织呢局的投资，包括购置机器、运费、建造厂房、华洋员工薪资等项共费白银百余万两。

历史名人

霍去病（前140~前117），河东平阳（今山西临汾西南）人，西汉名将、军事家，官至大司马骠骑将军，封冠军侯。多次率军与匈奴交战，杀得匈奴节节败退，收复河

西地区，留下了“封狼居胥”的佳话。公元前121年春天，19岁的骠骑将军霍去病率兵在今兰州以西渡河，转战河西走廊，大败匈奴。传说霍去病统兵曾路过兰州五泉山，众将士人困马乏，口渴难耐，可是附近却找不到一处水源，霍去病扬鞭猛击山岩，遂有五股清泉涌出，此山因之名为“五泉山”。

韩遂（？~215年），字文约。凉州金城郡人。东汉末年军阀、将领，汉末群雄之一。原名韩约，后改名遂。最初闻名于西州，被羌胡叛军劫持并推举为首领，以诛宦官为名举兵，聚众十万，先后败皇甫嵩、张温、董卓、孙坚等名将，后受朝廷招安，拥兵一方长达三十余年。

黄谏（1403~1465），字廷臣，号兰坡，兰州黄家园人。明正统七年（1442年）探花，授翰林院编修，迁侍读学士，才华横溢，诗文并茂，人称“黄探花”、“黄守土”。著有《书经集解》、《诗经集解》、《使南稿》、《从古正义》、《兰坡集》等。

彭泽（1459~1530），字济物，早岁号敬修子，晚号幸庵，兰州人。



明弘治三年（1490年）进士，历任工部主事、刑部郎中、浙江副使、河南按察使、总督川陕左都御史、兵部尚书等职，谥襄毅。

段续（生卒年月待考），字绍先，号东川，兰州段家滩人。明嘉靖二年（1523年）进士，授都察院云南道御史，告老还乡后创制兰州水车，由此金城被誉为“水车之都”，水车也被称为“段公车”。

唐璉（175~1836），字汝器，号介亭，别号栖云山人，又称松石老人，皋兰县（今兰州市）人。工书，善画，点染云山，苍茫古秀，著有《松石斋集》。

朱克敏（1792~1873），字时轩，兰州人。系清道光八年（1828年）优贡生，书画俱佳，长于诗文，篆、隶、真、草诸体皆备，作品有《三公山》、《校官碑》、《石门颂》、《曹全碑》、《乙瑛碑》等。

左宗棠（1812~1885），字季高，一字朴存，号湘上衣人。晚清重臣，军事家、政治家、著名湘军将领，洋务派首领，官至东阁大学士、军机大臣，封二等恪靖侯，一生经历了平定太平天国运动、洋务运动、平叛陕甘同治回乱、收复新疆以及新疆建省等重要历史事件。

彭英甲（生卒年月待考），字

铁函，号炳东，清光绪三十二年（1906年）任兰州道道尹，兼甘肃农工商矿总局总办。在任期间，举办“洋务”，振兴实业，于1907年2月至1909年6月期间，负责建成天下黄河“第一桥”——“镇远桥”，后被更名为“中山桥”。

刘尔忻（1865~1931），字又宽，号果斋、五泉山人，兰州人。近代著名学者，光绪乙丑科进士，授翰林院庶吉士、编修，辞官归里后主讲五泉书院，创办了兰州第一所小学校——两等小学堂，主持举办了一些学社、讲习所和专修馆。辛亥革命后任甘肃省临时议会副议长，主管文教慈善福利社团。

水梓（1884~1973），字楚琴，兰州人，原籍浙江，清末贡生，甘肃文科高等学堂、北京法政学堂毕业。甘肃著名教育家，擅书法精诗文，是集政治、法律、佛学、诗文、书法为一体的奇才，有陇上第一名流之誉。

邓宝珊（1894~1968），原名邓瑜，甘肃天水人，早年参加中国同盟会，曾任国民党陕西绥靖公署驻甘肃行署主任、代理甘肃省主席等职。1949年1月，和傅作义一起促成了绥远起义。中华人民共和国成立后，任甘肃省人民政府主席、省长。



民俗文化

非物质文化遗产。兰州的非物质文化遗产主要包括民间音乐、民间舞蹈、传统戏剧、曲艺、民间艺术、传统手工艺和民俗七大类。目前，有国家级非遗保护名录项目4个，省级项目26个、市级项目77个、县区级项目198个。兰州太平鼓的粗犷雄浑、永登高高跷的惊险刺激、兰州鼓子的古韵悠扬、黄河大水车的水激轮转等，都呈现出地方特色和民俗特色，是兰州优秀的民间传统文化，具有重要的保护和传承价值。

民间音乐：红古民间小调、窑街社火调、榆中小曲。

民间舞蹈：兰州太平鼓、苦水高高跷、永登硬狮子舞、永登中堡

何家营滚灯、青城道台狮子、马啣山秧歌、榆中太符灯舞、西固军傩。

传统戏剧：皮影戏、苦水下二曲、木偶戏、青城西厢小调。

曲艺：兰州鼓子、兰州太平歌。

民间美术：民间木雕彩绘、秦腔歌家脸谱、剪纸。

传统手工艺：窑街黑陶制作技艺、窑街陶瓷制作技艺、红古刺绣、李氏皮鼓与挽具制作技艺、榆中古建模型制作技艺、榆中纸扎技艺、兰州刻葫芦、兰州青城水烟制作技艺、兰州黄河大水车制作技艺。

民俗：兰州清汤牛肉面制作技艺、皋兰地卦子、兰州旱田压砂技术、兰州天把式技艺、连城尕哒寺佛诞节、苦水二月二龙抬头、羊皮筏子。

兰州市全国重点文物保护单位名录

	名称	批次	类别	年代	地址
1	鲁土司衙门旧址	第四批	古建筑	明、清	永登县连城镇
	显教寺和雷坛 (并入鲁土司衙门旧址)	第六批	古建筑	明	永登县连城镇
2	明肃王墓	第六批	古建筑	明	榆中县来紫堡乡
3	红城感恩寺	第六批	古墓葬	明至清	永登县红城镇
4	兰州黄河铁桥	第六批	近现代重要史迹 及代表性建筑	清	城关区白塔山
5	八路军兰州 办事处旧址	第七批	近现代重要史迹 及代表性建筑	1937-1943	城关区酒泉路
6	兰州府城隍庙	第七批	古建筑	清	城关区张掖路
7	五泉山建筑群	第七批	古建筑	明至民国	城关区五泉山
8	金天观	第七批	古建筑	清	七里河区西津西路
9	青城古民居	第七批	古建筑	明至民国	榆中县青城镇



特色美食

牛肉面。兰州最具特色的大众化经济小吃。有“一清、二白、三红、四绿、五黄”五大特点。即牛肉汤色清气香；萝卜片洁白纯净；辣椒油鲜红漂浮；香菜、蒜苗新鲜翠绿；面条则柔滑透黄。黄河岸边古城兰州的大街小巷永远弥漫着那股牛肉面的清香。

手抓羊肉。兰州手抓羊肉相传有近千年历史，是我国西北蒙、藏、回、维等民族喜爱的传统食物。吃法有三种，即热吃（切片后上笼蒸热蘸三合油）、冷吃（切片后直接蘸精盐）、煎吃（用平底锅煎熟，边煎边吃）。特点是肉味鲜美，不腻不膻、色香俱全。

酿皮。兰州著名的地方小吃。色泽晶莹黄亮，半透明如玉，配以酱油、香醋、蒜汁、辣椒油、精盐等调料，酸辣凉爽，柔韧可口，是一种大众化的地方风味食品，在兰州的大街小巷内随处可见。

灰豆子。兰州独有的一种甜食小吃。从字面理解，灰说的是蓬灰，兰州地区特有植物提炼的食用碱；豆子就是豌豆。兰州灰豆子，豆绵汤稠、枣甜味香、营养丰富，夏日可解暑，冬日可滋补。

甜醅子。兰州传统风味小吃。过去属于清明节和端午节的节日食品。用筱麦或青稞蒸熟后加酒曲酿制而成。



苦水
玫瑰



名优特产

苦水玫瑰。兰州市市花。国家地理标志保护产品、农产品地理标志产品。兰州栽培玫瑰历史悠久，清乾隆《甘肃通志》就载“玫瑰花出兰州”，而以永登县苦水镇所产质量最优。玫瑰用途很广，玫瑰花是做糕点、酿酒的必备香料，玫瑰油是香烟、香水和高级化妆品的主体原料。苦水玫瑰花和精油产量均居全国首位，提取精油率可与世界著名的保加利亚玫瑰相媲美。玫瑰的花和根都可入药，具有顺气和血，

疏肝解郁的功效。

兰州百合。国家地理标志产品，主产于兰州七里河区。兰州百合味极甜美，纤维很少，又毫无苦味，色泽洁白如玉，是全国唯一可以药食两用的极品百合。具有清肺润燥止咳、滋阴清热、清心安神、美容养颜、抗疲劳、抗应激、保护胃黏膜等功效。

皋兰软儿梨。也叫冻梨、香水梨，皋兰县特产，全国农产品地理标志产品。每年深秋采摘后，经西

北寒冽的冬天糖化、变黑后食用是皋兰软儿梨特有的吃法。于佑任先生曾赋诗“冰天雪地软儿梨，瓜果城中第一奇。满树红颜人不取，清香偏待化成泥”。李时珍在《本草纲目》中说，软儿梨有润肺、凉心、消痰、降火、解疮毒酒毒等功效。

兰州高原夏菜。兰州海拔在1500~3300米之间，光照充足，昼夜温差大，瓜果和蔬菜的有机物含量很高，尤其是蛋白质和维生素C含量高于外地蔬菜31%和28%，加之干燥少雨，病虫害少，农药使用量次极低，造就了兰州高原夏菜优异的先天品质。其营养丰富，色泽鲜亮，菜香浓郁，口味纯正，口感甜脆，使兰州高原夏菜色、形、味俱佳，深受全国消费者喜爱。

安宁白粉桃。兰州白粉桃因其味美色鲜、果型较好而非常畅销，并为兰州安宁赢得了“桃源”的美称。兰州白粉桃果实肥大，平均重150克，果皮稍厚，向阳面呈紫红色，肉质细腻，柔软、甘甜，密汁丰富，芳香飘逸，味道醇美。富含蛋白质、脂肪、维生素、挥发油、有机酸、矿物质、粗纤维和水化合物等多种成份，能解饥消渴，补养身体，有增进人体胆汁分泌，促进消化和治疗便秘等功效。



节会赛事

兰州国际马拉松赛。国际兰马，精致兰州。黄河穿城而过的兰州，立足独特的山水景观和多元的文化特色，打造了兰州国际马拉松这一环母亲河奔跑的亚高原黄金赛事。比赛线路设在兰州多年精心打造的城市名片“百里黄河风情线上”，以黄河两岸风光为依托，依山就势，绿树成荫，赛道沿南北滨河路和黄河风情线，经过城关区、七里河区和安宁区等三个主城区，沿途有百年中山桥、黄河水车园、黄河母亲雕塑、白塔山等著名历史文化景点，让国内外参赛运动员在奔跑过程中亲身感受兰州的城市魅力和独具特色的黄河文化。经过连续八年的成功举办，路跑运动已融入广大市民的生活，兰州国际马拉松赛也快速成长为国内金牌、国际金标“双金”赛事，成为兰州人民的盛大节日。



中国兰州投资贸易洽谈会。简称“兰洽会”，自1993年举办以来已经连续成功举办24届。2012年6月，第十八届“兰洽会”由兰州市与商务部联合主办，正式升格为国家级。经过多年的努力，“兰洽会”的品牌形象已经确立，成为甘肃规格最高、成就最大的经贸盛会，促进了地区间、行业间、企业间多层次、宽领域、全方位的合作与交流，有力推动了全省经济社会发展。

中国·兰州黄河文化旅游节。始于2011年，是“敦煌行·丝绸之路国际旅游节”的子节会，节会以兰州黄河文化为背景，以“千里之游，始于兰州”的城市旅游品牌为依托，以兰州特色旅游为

主线，倾力打造我市对外开放的亮丽名片、促进区域互动的重要桥梁、加快文化旅游产业发展的合作平台，通过不断深入挖掘兰州历史文化底蕴，全面展示兰州的旅游魅力，让更多的人接触兰州，感受兰州，已成为兰州市独具特色和优势的节会品牌。

黄河母亲节。黄河从兰州穿城而过，母亲河就是黄河。在黄河母亲雕塑创作者何鄂女士的倡议下，从2016年开始，兰州市在每年的母亲节，于黄河母亲雕塑旁，举行“黄河母亲节”，人们在黄河岸边的《黄河母亲》雕塑旁，共同感受黄河文化，弘扬中华孝道，传承民族精神，向母亲致敬，向黄河致敬。

中国玫瑰之乡·兰州玫瑰节。
永登县苦水镇是中国驰名产品苦水玫瑰的原产地和主要产区。苦水玫瑰花色鲜艳，香气浓郁，味道甘美，产量高、品质好、出油率高，是永

登县特色产业发展项目的典型代表。自 2008 年以来，在永登县苦水镇连续成功举办了 12 届，进一步扩大了苦水玫瑰在省内外的知名度和享誉度，已成为永登县对外开放的一张名片。



兰州安宁桃花节。每年 4 月份桃花盛开之际，在安宁区桃园举行。节会上举办书画展览，邀请专业剧团及业余剧团省杂技团、省市歌舞团、部队文工团、辖区大专院校和企事业单位等表演各

类曲艺和文艺节目，每年都吸引大批游客前来。自 1984 年举办以来，已成为融文化交流、旅游推介、招商引资为一体的综合性节会，是展示兰州形象和安宁发展的一张靓丽名片。



兰州什川梨花旅游节。皋兰县有一个被誉为“世外梨园”的古镇——什川。什川梨园拥有 500 年历史，数万亩的种植规模，有着“世界第一古梨园”称号。自 2002 年以

来，每年四月的什川梨花旅游节，以花为媒、以水为魂、文化搭台、旅游唱戏，全方位展现“生态古镇、梨韵水乡”的独特魅力，已经成为一张陇上生态旅游的新名片。



都会城市·精致兰州

第三篇

精致
兰州

Jingzhi Lanzhou



城市定位

近年来，兰州致力建设经济繁荣、功能齐全、环境优美、文明和谐、富有活力、辐射带动力强的现代化中心城市。围绕这一总目标，立足兰州发展的历史与现实，确定了“都会城市、精致兰州”发展新定位，为城市长远可持续发展标定了方位坐标。

建设“都会城市”。就是立足国家赋予兰州向西开放、自主创新、区域协调等重大战略定位，传承自古就是中西方经济文化交流重要都会的历史使命，发挥联接丝绸之路经济带和 21 世纪海上丝绸之路的节点优势，拉高城市发展标杆，提高城市发展层次，把兰州放在全国、全球的大版图和大格局中去审视，

主动承担起国家赋予的一系列战略使命，建设辐射中亚、西亚、南亚等区域的国际化开放城市，凸显兰州在全国的政治地位。

建设“精致兰州”。就是正视兰州“两山夹一河”地理空间限制，不能大开大合搞建设的现实条件，用精致理念统领城市长远发展，把物质文明和精神文明高度统一起来，更加注重城市精心规划、精品建设、精细管理、精神滋养，打造产业高端之“精”、城市功能之“精”、生态环境之“精”、文化建设之“精”、服务管理之“精”、工作作风之“精”，致力建设有魅力、有特色、有活力、有温度的高端品质之城，彰显兰州精致大气的美丽形象。

在近年的发展进程中，兰州深化确立了以主城四区为核心、兰州新区和榆中盆地为两翼的“一心两翼”城市发展布局，推动工业向北发展、人口向东转移、中心城区疏解，着力构建多极支撑的“大兰州”发展格局。

“一心”主城四区。重点推进“提升城市品质、打造精致兰州”三年行动，加强市域国土空间规划、城市风貌规划和建筑立面编制设计，实施城市景观提升、夜景亮化、特色文化街区建设、路网优化、架空线缆入地等工程，强化城市环境卫生、背街小巷、市政设施等方面综合治理，着力塑造更加靓丽的城市“颜值”。

“一翼”兰州新区。经过省、市近七年的合力开发建设，已经初步形成以先进装备制造、精细化工、大数据、新材料、新能源汽车等为主的特色产业集群。另“一翼”榆中盆地。主要区域是夏官营镇、城关镇和原三角城乡三个片区，规划面积约 123 平方公里，按照省委、省政府提出的坚持兰州大学“双一流”建设、兰州城市副中心、全省新的增长极“三篇文章”一起做的部署要求，重点承接中心城区非核心功能，打造生态创新发展的新兴增长极。近期把夏官营生态新城作为起步区，着力推进交通先行、配套先行、生态先行，加快打造甘肃科创第一园、兰州生态第一城、中国西部第一学镇。



城市规划

第一版城市总体规划（1954~1972）——跨越

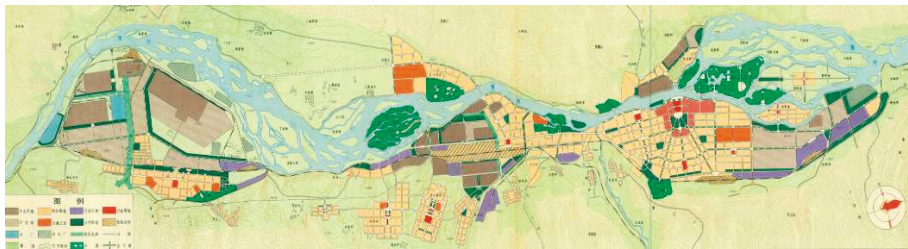
兰州市一版总体规划编制于“一五”计划期间，兰州被列为第一批国家重点建设城市，在城市大规模建设和工业快速发展的历史背景下，城市的主要目标是发展重工业，建设工业体系。1954年，《兰州市城市总体规划（1954~1972）》经国家建委正式批准。

本版总体规划确定兰州的城市性质为“社会主义现代化工业城市，甘肃省级领导机关所在地，全省政治中心，甘、青、新交通枢纽和货物集散之地”；规划期末人口规模为81.63万人，用地规模为126.7平方公里。提出了“充分利用旧城，经济用地，划定瓜果种植用地（使之成为新鲜空气贮藏所和森林公园）”等规划原则。

本版总体规划在空间布局上采用田园式分散组团形式明确功能分

区，以工业区建设主导、组团推进、跨越发展，构筑了带状组团城市空间结构框架，反映了兰州重工业城市的基本特色。规划以黄河为发展轴，制定了西固工业区、七里河工业区、市中心区、东部计划工业区、安宁堡计划工业区、庙滩子工业区、高坪居住区、段家滩、阿干镇煤矿区、修养区、风景地区、仓库地区、蔬菜瓜果供应区、果木林带、沙井驿等15个区划，建设政治、文化、教育、科研、商业中心和主要居住区。

本版总体规划的空间结构是兰州城市空间发展的精彩跨越，这种跨越达30公里的大尺度带状组团式格局，一定程度上避免了工业发展和城市发展可能存在的矛盾，成就了一个具有较大发展容量的空间框架，成为以后20年城市经济迅速发展的空间基础。



第二版城市总体规划（1978~2000）——延续

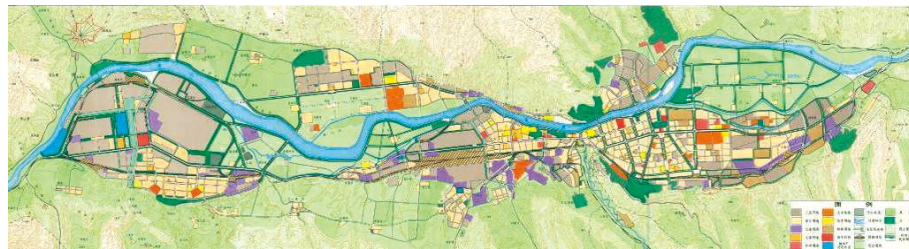
兰州市二版总体规划编制于改革开放前期，当时国家倡导“控制大城市规模，多搞小城镇”的建设方针。在此背景下编制的第二版《兰州市城市总体规划（1978~2000）》，于1979年10月29日获得国务院批准。

二版总体规划确定兰州的城市性质为“甘肃省省会，全省政治、经济、文化和科研中心，第一线城市，西北铁路、公路和航空的交通枢纽，以石油、化工、机械制造为主的社会主义工业城市”；规划人口规模控制在90万人左右，用地规模148平方公里，其中城市用地105.9平方公里，农业用地42.1平方公里。

二版总体规划提出“控制城市规模，多搞小城镇”的主导思想，同时明确了“带状组团分布、分区平衡发展”的城市用地布局和建设发展原则。城市空间进一步明确组团功能分区布局，

分为城关区、七里河区、西固区、安宁区，组团间注重分区平衡发展，提出“骨头”与“肉”的适当比例，合理安排生产和生活的配套建设。城区内建设用地的增加主要在安宁组团和盐场组团。市域规划了14个工业点，规划镇区面积除白银区为28.91平方公里外，其它均在10平方公里以下。镇区规划人口除白银区为12万人、窑街为8万人外，其它均控制在3到5万人以内。

二版总体规划的城区空间完全继承了一版总规确定的带状组团空间结构，在控制城市规模思想背景下，城区发展主要靠挖潜、改造，进一步明确组团功能分区布局，完善强化带状组团空间结构。同时在谷地空间压力和国家方针的指导下，开始尝试市域拓展，初步提出在市区内原则上不再安排大中型工业建设项目，开发建设重点投向郊区小城镇。



第三版城市总体规划（2000~2010）——提升

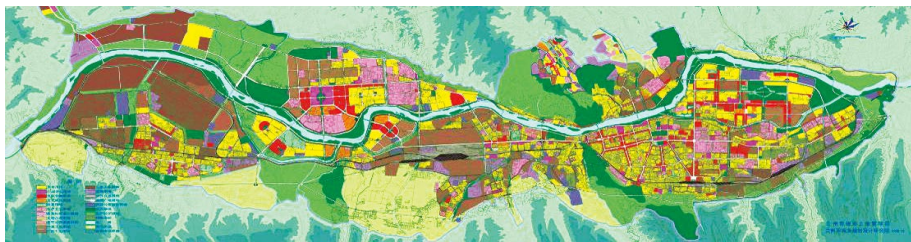
进入20世纪90年代后，国家提出西部大开发的发展战略，缩小东西部之间的发展差距，实施投资向能源、原材料等基础工业倾斜的政策，以及对外实行多层次、全方位的开放格局（特别是西部周边国家的开放）。在此背景下编制的《兰州市城市总体规划（2001~2010）》，2003年经国务院批复实施。

三版总体规划确定兰州的城市性质为“甘肃省省会，西北地区重要的工业城市和商贸、科技区域中心，西部地区重要的交通、通信枢纽”；确定规划期末市区人口规模194万人，用地规模159平方公里。

三版总体规划提出兰州市域城镇布局和经济带主要沿交通干线、河谷川地分五条轴线展开，即：向西——沿黄河、湟水、大通河轴线；向西北——沿庄浪河谷和兰新铁路、312国道轴线；向西北——沿

中川机场至秦王川盆地轴线；向东北——沿兰州至白银109国道轴线；向东——沿宛川河下游及陇海铁路轴线。同时在河谷盆地的空间压力下，力求市城拓展，明确榆中县和平镇、永登县中川镇、西固区东川—河口地区、海石湾地区作为兰州市2010年以后的主要发展空间。

三版总体规划坚持“带状组团分布、分区平衡发展”的原则，提出了市区发展“双心”格局，即实施安宁新城建设，形成城关区与安宁区两个城市中心区，引导城市空间结构从单中心向双中心转变，形成“一河、两城、七组团”的城市结构。规划提出“一水两山三绿廊”的城市风貌建设原则，引导城市从偏于东市区、以东方红广场三台阁为轴线，向以黄河为轴线的转变，确立了黄河作为城市发展轴、景观轴、生态轴的地位。



第四版城市总体规划

城市发展战略规划

城市发展目标：国家向西开放的战略平台，西部区域发展的重要引擎，西北地区的科学发展示范区，历史悠久的黄河文化名城，经济繁荣、社会和谐、设施完善、生态良好的现代化城市。

城市性质：甘肃省省会，西北地区重要的工业基地和综合交通枢纽，西部地区重要的中心城市之一，新丝绸之路经济带的重要节点城市。

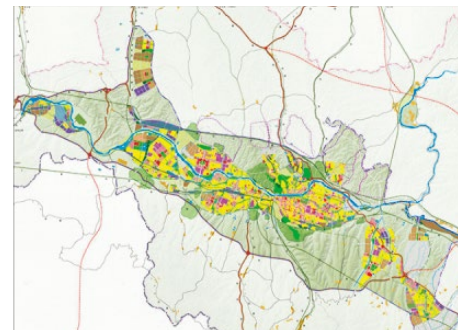
规划范围：市域面积13085.6平方公里，规划区面积约5810平方公里，中心城区面积约741平方公里，建设用地面积约420平方公里。

城市人口规模：到2020年，城市人口规模425万人。

空间发展构架：2030年，兰白战略核心区，规划形成“3315——三心三城一带五组团”的区域空间结构。

三心：兰州中心城区、兰州新区和白银中心城区。兰州中心城区主要发展现代服务产业；兰州新区主要发展战略性新兴产业；白银中心城区主要发展高新技术产业。

三城：九合一树屏物流新城、皋兰水阜新城、黑石川产业新城。九

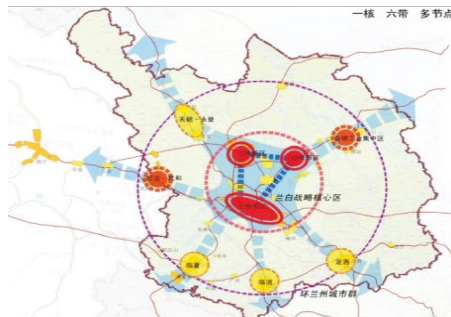


合一树屏物流新城主要发展现代物流与加工产业；皋兰水阜新城主要发展城市生活服务产业；黑石川产业新城主要发展先进装备制造产业。

一带：黄河风情带。黄河风情带上主要有什川和青城—水川两个重要的城镇节点。主要发展文化与都市休闲产业。

五组团：刘川组团、榆中组团、永靖组团、红古组团和永登组团。刘川组团主要发展新材料产业；榆中组团主要发展科教与物流产业；永靖组团主要发展文化旅游与特色农产品加工产业；红古组团主要发展资源深加工与现代物流产业；永登组团主要发展资源深加工与现代物流产业。

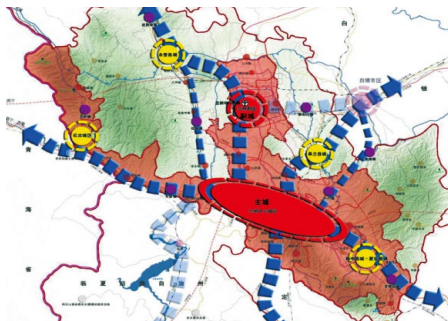
2050年，环兰州城市群，规划以兰白为核心形成“一核六带多节点”的区域空间结构。



一核：兰州市区、兰州新区与白银市区共同形成兰白战略核心区，承载现代服务业、战略性产业。

六带：沿主要区域交通廊道，形成兰州—红古（西宁）、兰州—天祝（乌鲁木齐）、兰州—平川（银川）、兰州—定西（西安）、兰州—临洮（重庆）、兰州—临夏（成都）六条城镇发展带，对接区域、带动环兰州城市群拓展。

多节点：沿城镇发展带，重点培育外围节点城市带动环兰州城市群整体协调发展，红古（海石湾、连城）—民和联合形成对接西宁的重要节点，主要发展资源深加工、现代物流产业；平川—靖远—刘川联合形成对接银川的重要节点，主要发展传统升级产业；天祝—永登主要发展文化旅游、资源深加工、现代物流产业；兰州—定西主要发展特色农产品加工、中草药加工、商贸物流产业；兰州—临夏主要发



展文化旅游、特色农产品加工产业；兰州—临洮主要发展特色农产品加工产业。

市域城镇体系规划

契合空间发展战略和市域发展特征，形成“双城五带多片区”的城镇体系空间结构。

双城：即主城兰州中心城区和副城兰州新区。中心城区，积极促进现有城区的大型产业向兰州新区转移发展，加快发展区域性商贸物流、金融、文化教育和旅游等中心职能；兰州新区，第五个国家级新区，为区域内高度集聚的产业发展区，成为中心城区产业扩能搬迁的主要承载地，为中心城区的产业升级提供空间支撑，同时为舟曲灾后异地重建提供适宜的场所。双城互动发展，共同成为甘肃省高端服务业、高端制造业的主要聚集地，提升甘肃省产业结构转型升级的主要孵化器 and 省域“中心带动”战略的核心推动器。

五带：指五条市域城镇发展带，即中心城区—榆中—定西东向城镇发展带、中心城区—皋兰—白银黄河城镇发展带、中心城区—兰州新区—永登西北向城镇发展带、中心城区—红古—西宁西向城镇发展带、中心城区—临洮南向城镇发展带。

多片区：即城镇发展带上的主要城镇，主要为榆中县城—夏官营镇、红古城区（海石湾镇和窑街街道）、永登县城和皋兰县城四个县（区）域中心城镇。此外依托5条城镇发展带，形成武胜驿镇、河桥镇、红城镇、黑石川镇（原黑石川乡，规划建设撤乡设镇）、青城镇、什川镇、平安镇、甘草店镇等重点城镇，带动周边地区发展。

中心城区总体规划

按照北建新区、东拓榆中、西进红古、南联临洮、提升中心、培育两山的空间发展策略，规划形成“一河两岸三心七组团”的城市空

间结构。

一河两岸：即依托黄河形成城市主要的景观、人文、活动轴线。

三心：即城关核心组团、安宁—七里河核心组团和西固核心组团。

七组团：即盐场—九州组团、和平组团、定连组团、金来组团、彭家坪组团、河口南组团、沙九组团。

近年来，兰州突出规划引领，立足国家和省上赋予兰州的战略定位，结合当前兰州发展所处的阶段性特征，提前启动经济社会发展中长期规划和新一轮城乡总体规划编制工作，编制了《兰州—西宁城市群发展规划兰州市实施方案》，廓清了新时代兰州城市发展的总体思路，并加强城市双修规划和重点片区城市设计，实现中心城区控制性详细规划全覆盖和法定化，着力打造“多规合一”信息化管理平台，确保一张蓝图绘到底。



城市建设

交通路网

近年来，兰州着力构建“1横3环9纵”城区道路网体系，力争实现中心城区对外道路交通、城市快速联系交通、组团间集散交通的分流组织和高效运行，同时积极打造“321”环城公路网，高效衔接城区内外路网，畅通城市主要出入口，强化对外交通联络和延伸辐射。

主城区现有公交线路134条，公交车辆3029台，日均运行52.45万公里，年客运量达7.86亿人次

以上，万人拥有公共车15标台。现有五级航道118.4公里，水运码头24座，各类船舶200艘。开通航线11条，开辟了以兰州港中心客运码头辐射东西的水上巴士航线3条，市区夜景观光航线2条，全年水路客运量65万人次。轨道交通1号线一期2019年6月已投入运营。轨道交通2号线一期工程5个站点已开始主体结构施工，累计完成42.5%。

2018年底城市公路总里程

项目	单位	总数	单位	总量
我市共有公路	条	3110	公里	11609.753
# 国省道干线公路	条	28	公里	1680.069
# 农村公路	条	3082	公里	9929.684

2018年底城市路桥建设情况

项目	单位	总量
主城区道路全长	公里	1259.80
道路面积	万平方米	2384.20
人均道路面积	平方米	12.40
桥梁	座	329
# 大桥及特大桥	座	35
# 立交桥	座	19
# 洪道桥	座	128
# 人行天桥	座	69
# 其他跨线桥及地下人行通道	座	78
改造提升主次干道	条	8
打通疏解路	条	5
新建人行通道	座	10
停车泊位	个	7000



水电气暖

供水。现有一个供水水源，水源水质为Ⅱ级，正在兴建第二水源地。目前有自来水厂4个，供水管道（DN75以上）总长777.64公里，供水管网密度约4.99千米/平方公里，日供水能力138万立方米，供水普及率95.63%，实际生活饮用水日供水能力65.45万立方米。

供电。兰州电网是陕甘宁青四省区电力交换的枢纽，区内电网水、火、光伏等各类发电站共计60座，机组120台，总装机容量4668.321兆瓦。2018年全年总发电量165.4656万千瓦时；全社会总累计用电264.8111万千瓦时；增长1.755%。

供气。全市市域天然气目前主要有涩宁兰管线和兰银线两路气源，

已建成天然气管网3600余公里，小时最大输气能力60万立方米。全市现有管道燃气经营企业2家，天然气居民用户115.10万户，商铺用户1.6万户，工业用户307家。天然气管道总长852.39公里，全市现有CNG汽车加气站35家，有液化气站25家，LNG工厂1座。

供热。主城区现有供热单位623家，总供热面积9339万平方米，其中，集中供热面积6650万平方米（住宅5159万平方米，非住宅1491万平方米），另有壁挂炉采暖面积3000万平方米，供热管网总长度约为5094公里，其中供热一次管网（锅炉房至小区院内）约1974公里，庭院内二次管网约为1370公里，小区楼栋下的盘管约为1750公里。



园林绿化

2018年，全市实现营造林12.55万亩，森林覆盖率达到13.86%，绿化覆盖率达到36.77%，城市绿地率为32.73%。全市现有综合性公园15个，

5000平方米以上游园绿地124个，城市绿地面积7827公顷，人均公园绿地面积11.18平方米。于2017年成功创建“国家园林城市”。

项目	名称	面积(亩)	备注
自然保护区	兴隆山自然保护区	4995000	4A
	连城国家级自然保护区	719000	-
湿地公园	秦王川国家湿地公园	4100	-
	榆中青城湿地公园	800	4A
森林公园	徐家山国家级森林公园	7590	3A
	石佛沟国家级森林公园	95595	2A
	吐鲁沟国家级森林公园	87726	4A
	兴隆山国家级森林公园	443786.4	4A
	西固关山省级森林公园	8700	-
	凤凰台省级森林公园	3300	-
	五一山省级森林生态旅游区	1336.5	3A
	兰山省级森林公园	5200	3A
综合性公园	五泉山公园	450	-
	白塔山公园	24.59	2A
	金城盆景园	42	-
	兰州碑林	30	-
	兰州植物园	530	3A
	兰州市动物园	100	-
	小西湖公园	224.26	-
	雁滩公园	277.4	-
	金城公园	200	3A
	兰山公园	5200	-
	马拉松主题公园	255	-
	黄河湿地公园	807	-

黄河文章

充分发挥兰州作为黄河唯一穿城而过省会城市的独特优势，致力做好“黄河文章”，凸显“大河之美”，以“一河两岸立面两山两端”为重点，依托黄河两岸历史人文景观资源，融入新的概念、融入新的元素，全力推进黄河水生态环境综合治理及黄河风情线改造提升工程，精心建设“金城关”“黄河楼”等精品地标建筑，打造品质高雅、天人合一的精品景区，重塑大河景观，着力提升点线协调、和谐统一的黄河风情线品质内涵，更好彰显兰州城市大山大河之气派、青山碧水之灵秀，让“水润金城、水秀金城、水富金城”的美好愿景早日变为现实。

精品工程

兰州坚持把项目建设作为重要抓手，创新推行项目建设团队管理模式，整合分散在各门涉及项目建设审批的职能，全力提高项目推进效率。特别是把招商引资作为战略任务和顶级工作来



兰州奥林匹克体育中心。项目位于七里河区崔家大滩，占地总面积 816.75 亩。为我市重大文体项目，定位为兰州一级体育中心，将建设建筑面积 7 万平方米，可容纳 6 万名观众的主体育场及相关配套游泳馆、射击馆、综合训练馆、运动员村等在内的现代化、多功能、综合性的大型公共

抓，牢固树立招真商、真招商和招商有功、招商有责、招商有序、招商有方的工作导向，制定实施招商引资鼓励政策，引进一批优质项目，为兰州高质量发展注入了强劲动力。

体育中心。建成后，不但能够承办全国性的单项体育赛事、全省综合体育大赛，还将成为集体体育赛事举办、全民健身、文化演出、展览展销、会议博览、体育休闲、旅游观光等为一体的综合性体育文化产业园区。目前，项目正在积极推进政府和社会资本合作模式，预计 2022 年前建成投用。

兰州黄河楼。位于黄河兰州段大拐弯处的七里河区马滩片区，总用地面积 6.4 万平方米。项目呈不规则带状分布，东西向长约 600 米，南北最宽处约 90 米，总建筑面积 7.56 万平方米，一期投资近 4 亿元。据史料记载，古时兰州在黄河边上有一座雄伟的黄河楼，大诗人岑参、高适在路过兰州时，都曾在黄河楼上

留下了壮美的诗篇，传承千古。黄河楼分地下停车场、裙房、主楼等 3 个部分，共有 16 层，地面建筑高度为 93.39 米。其中，地下停车场设 255 个车位，裙房为 2 层，主楼为明七暗六的塔式结构。目前项目正在加快推进中，其中一期工程基本建成，已具备开放条件。

兰州读者大道文化旅游精品街区。位于城关区读者大道沿线，总规划面积 330 亩，是省上立足发挥兰州中心带动作用，确定实施的重大文化旅游产业项目。项目立足充分释放读者文化品牌价值，对沿线既有建筑、文化资源、风貌景观等进行全面改造提升，串珠成链、形成有机整体，将优先建设敦煌研究院、读者集团、甘肃画院所在的南河道 1.2

公里范围内的核心区，加快文旅商融合，强化市场导向、搞好商业运作，积极引进高端文旅业态和有竞争力的市场主体，做大做强文旅产业。再此基础上，向周边区域扩展发展，打造将打造集园林景观、文化创意、民俗风情、休闲娱乐于一体的全省乃至全国文化旅游名片。目前，项目正面向全球招标，同步推进前期工作，争取年内开工建设。



兰州老街。位于兰州市金融商务中心和旅游休闲商务中心之一的七里河区马滩片区，毗邻兰州西客站，这个中国西北地区最大的交通枢纽中心，占地202亩，地上建筑面积16万平方米，总投资28亿元。项目以兰州文化历史为背景，以明清仿古建筑为载体，充分展示兰州2000多年

来的人文文化及古建筑艺术，精心塑造金城兰州的城市记忆。目前，老街标志性建筑（兰州府）已经建成并投入运营，二期工程正在加快建设，集吃、住、行、游、购、娱六大于一体的旅游文化综合体初步建成，已经成为留住兰州历史记忆，彰显兰州城市底蕴的平台和窗口。





城市管理

环境治理

持续打好“兰州蓝”保卫战，全面推进建设项目环保“三同时”制度，冬季城市居民散煤用量控制在15万吨内，近年来空气质量全面改善，2018年全市达标天数222天，优良比例达到70.2%。全面建立市区（县）乡（镇）村（社区）四级河长制湖长制，推动河湖长常态化巡河履职，强化联防联控、系统共治，建成生活污水处理厂4座，污水实际处理量达到50万立方米/日，处理率97%，城区黑臭水体基本消除，黄河兰州段水质达标率稳定保持100%。开展涉重金属行业污染防控和土壤污染治理与修复试点，实现废旧地膜回收站点全覆盖和化肥农药“零增长”。

环境卫生

建立健全网格化管理、“门前三包”责任制等长效机制，深入开展背街小巷整治、拆违治乱专项行动，集中整治建筑立面、店外经营、门头牌匾等影响市容市貌的问题。大力弘扬“把脚下的每一寸土地当成自家客厅打扫”“把每一个城市家具当作自家厨房对待”的“环卫精神”，编印推行西北地区第一个地方环卫作业标准，深入开展道路清扫保洁、定期冲洗等标准化作业，大力推行主城区生活垃圾“不落地”收运工程，兰州环卫一



体化工作被中国城市环境卫生协会评为环卫管理十大示范案例之一。全市现有垃圾中转站 37 座，果皮箱及垃圾桶 9587 个，公厕 585 座，环卫车辆 2594 台，机械化作业率达 87%。

智慧城市

兰州是全国新型智慧城市创新“50强”和中国电信5G试点城市。近年来，围绕新型智慧城市三年行动计划，实施骨干网络承载能力提升和核心网络节点扩容项目，加快新一代信息技术在城市各个领域的深度应用，启动运行数字城

管、交通智能化信息管理等平台，建成了全市统一的政务云平台和数据中心，并积极推进5G网络覆盖和产业融创联盟发展升级，着力打造“云上兰州、数据城市”，城市治理数字化、智能化大幅提升，“智慧城市”建设走在全国前列。



平安兰州

主动适应人民群众对平安的新需要，坚持系统治理、依法治理、源头治理、专项治理，纵深推进扫黑除恶专项斗争，大力推进“雪亮工程”示范城市建设，建成“雪亮云眼”、边界安全平台、数字证书认证系统等具有兰州特色、全国领先的信息化名片和品牌，健全完善科学指挥、专业研判、分类侦查等打击犯罪新机制，构建派出所、交警、卡口点、PTU、TPTU+ 视频巡查的“5+1”巡防体系，组织开展社会治安重点地区、突出治安问题和校园周边综合整治，着力加强对流动人口、易肇事肇祸精神障碍患者的动态管控，健全完善楼院长、楼栋长



和网格化管理制度，形成了全民共创共建共参与平安兰州建设大格局。2018年，全市刑事案件发案同比下降26.3%，“两抢一盗”案件同比下降40.6%，社会大局持续安全稳定。



精神文明

高度重视精神文明建设工作，大力推动创建全国文明城市，坚持以争创崇德向善、文化厚重、和谐宜居的全国文明城市为总目标，以培养建设现代化中心城市的时代新人为着眼点，以弘扬共筑精致兰州生活的时代新风为落脚处，不断提升市民文明素养和城乡社会文明程度。推出“凡人善举、和你一起”“兰州好人”等一批活动载体，挖掘和

树立道德模范典型，积极开展“文化兰州、全民共享”公益活动，创办了金城讲堂，邀请莫言、余秋雨、蒙曼等大师名家来兰讲座，在全国首创“写一首情诗给兰州”交流活动，增强了广大干部群众对城市的归属感、自豪感和向心力，为决胜全面建成小康社会、打造“精致兰州·文明城市”、建设现代化中心城市提供坚强思想保证和强大精神动力。



都会城市·精致兰州

第四篇

经济 建设

Jingji Jianshe

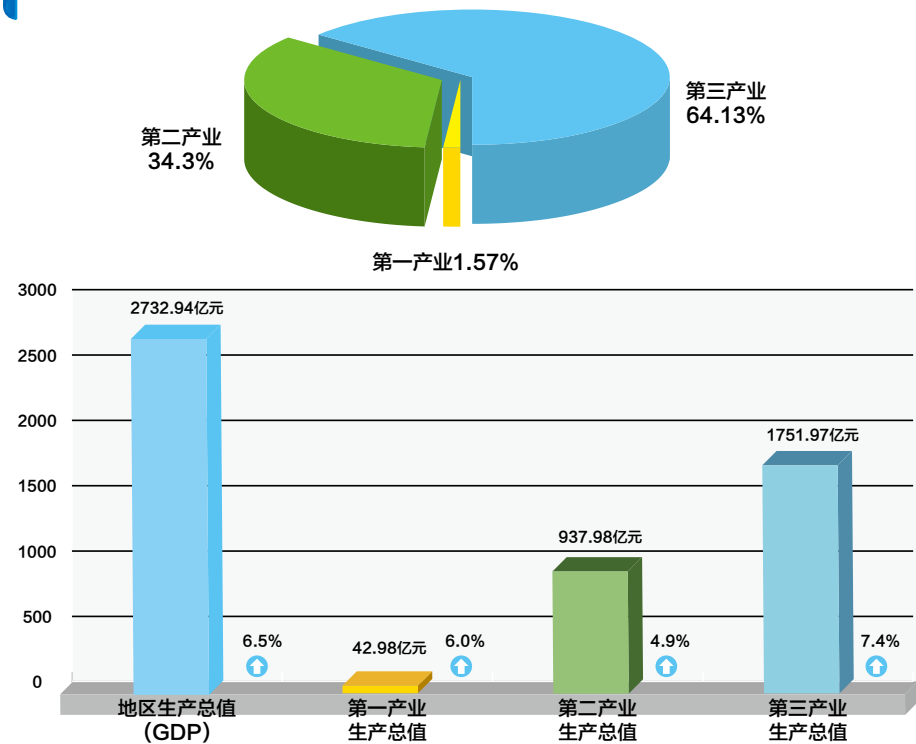


近年来，兰州围绕建设有影响力的现代化中心城市这一目标，牢牢抓住产业发展这个核心，坚持走以产兴城、以城带产、产城融合的发展路子，不断优化城市产业结构，加快构建现代产业体系，针对兰州老工业基地特征，加大兰州石化、兰铝、榆钢等重点企业技术改造投入，推动兰石集团、佛慈制药等一批骨干企业“出城入园”实现脱胎换骨式改造升级，引导石油化工、有色冶金、装备制造等传统产

业转型发展，带动上下游产业重新聚集整合，扩大了新产能。特别是坚持把生态产业作为发力重点，按照生态优先、绿色发展的思路，着力培育发展科技水平高、经济效益好、资源消耗少、环境污染小的循环农业、节能环保、清洁生产、清洁能源、文化旅游、通道物流、中医中药、数据信息、军民融合、先进制造等十大生态产业，制定出台专项行动方案和“一业一策”工作方案，加快谋划实施重点项目，全力构建生态产业体系，推动绿色发展崛起。



主要指标



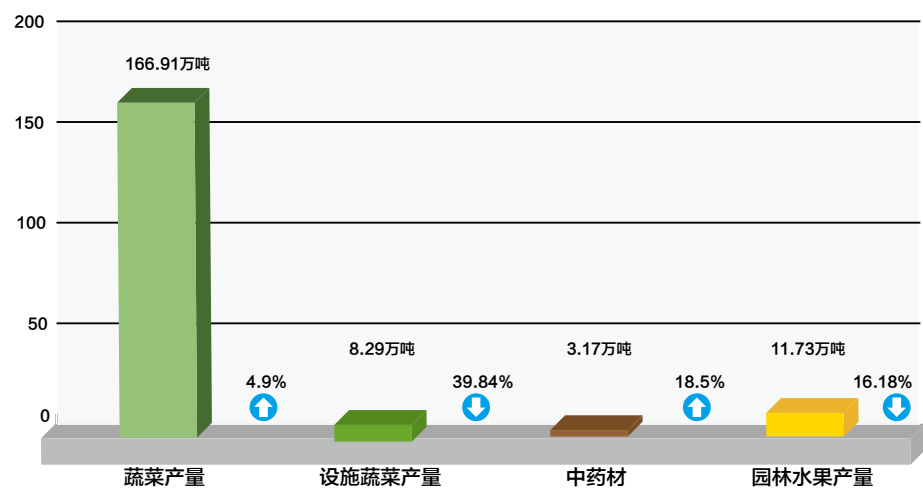
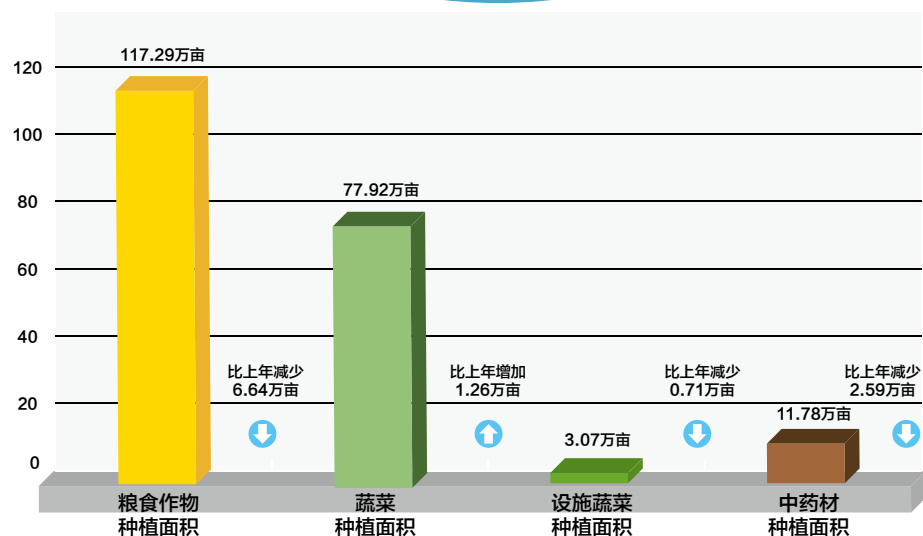
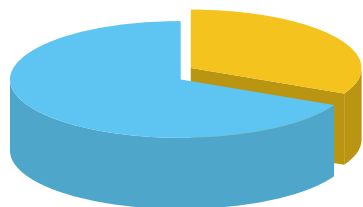
指标	增加值	增长
固定资产投资	1474.64 亿元	12.11%
项目投资	--	-1.34%
房地产开发	586.62 亿元	35.74%
社会消费品零售总额	1352.09 亿元	7.4%
地区财政总收入	721.53 亿元	7.43%
一般公共预算收入	253.32 亿元	8.87%
一般公共预算支出	465.68 亿元	11.35%
城镇居民人均可支配收入	35014 元	8.3%
农村居民人均可支配收入	26130 元	8.55%
居民消费价格总水平	1.7%	1.7%

农业和农村

粮食总产量
29.77万吨 ↓ 0.9%

秋粮产量
20.13万吨 ↑ 3.34%

夏粮产量
9.64万吨 ↓ 8.67%



2018年主要农产品产量及其增长速度

产品名称	单位	产量	比上年增长 (%)
粮食	万吨	29.77	-0.9
# 夏粮	万吨	9.64	-8.67
秋粮	万吨	20.13	3.34
# 小麦	万吨	7.87	-6.99
玉米	万吨	13.19	7.51
油料	万吨	1.63	-2.48
# 油菜籽	万吨	0.46	-8.34
中药材	万吨	3.17	18.5
园林水果	万吨	11.73	-16.18
蔬菜	万吨	166.91	4.9
# 设施蔬菜	万吨	8.29	-39.84
肉类	万吨	4.62	3.36
# 猪肉	万吨	3.06	4.79
牛肉	万吨	0.12	0.00
羊肉	万吨	0.62	1.64
禽肉	万吨	0.78	-1.27
牛奶	万吨	7.9	-3.89
水产品	万吨	0.12	1.58
年末大牲畜存栏数	万头 (只)	7.45	-3.51
# 牛存栏	万头	5.14	-2.98
羊存栏	万只	65.35	5.18
猪存栏	万头	37.09	3.12
牛出栏	万头	1.19	-0.1
羊出栏	万只	36.17	2.87
猪出栏	万头	42.54	4.85

在城乡融合发展方面，始终坚持新型城镇化和乡村振兴两手抓，推进城乡人口、产业、空间深度融合，形成以城带乡、城乡互动、一体化发展的新格局。在新型城镇化方面，有计划、有目标、有重点地推进特色小镇建设，培育了榆中青城与永登苦水2个国家级特色小镇和皋兰什川国家运动休闲小镇，放宽了城镇落户准入条件，推动农业人口向城镇转移，全市城镇化率达到81.03%。在乡村振兴方面，着力改善农村生产生活条件，建成省市级美丽乡村160个，加快推进现代农业产业园、科技园、创业创新园和田园综合体“三园一体”建设，促进资本、技术、人才等要素在城乡之间有序流动，激发了城乡融合发展活力。

工业和建筑业

2018年工业增加值及其增长速度

项目	单位	总量	比上年增长(%)
全年全部工业增加值	亿元	646.48	5.8
规模以上工业增加值	亿元	614.98	6.0
# 轻工业	亿元	145.8	-2.4
重工业	亿元	462.7	9.3
# 国有经济	亿元	51.6	6.6
集体经济	亿元	2.4	-49.7
股份制	亿元	534.8	6.5
外商及港澳台	亿元	19.5	5.3
# 国有控股	亿元	497.8	6.6
# 大中型企业	亿元	558.8	8.2
# 国有企业	亿元	51.2	6.6

2018年主要工业产品产量

产品名称	单位	产量	比上年增长(%)
啤酒	万升	31619.32	-4.0
卷烟	亿支	278.38	-1.4
原油加工量	万吨	927.01	5.24
汽油	万吨	235.71	5.41
水泥	万吨	774.63	-14.0
平板玻璃	万重量箱	535.08	3.7
粗钢	万吨	319.40	373.6
钢材	万吨	340.11	185.0
发电量	亿千瓦时	148.7	-5.3
铁合金	万吨	30.66	15.1

建筑业：全年建筑业实现增加值296.86亿元，比上年增长3%。全市具有建筑业资质等级的总承包和专业承包建筑业企业完成总产值1011.67亿元，增长4.16%。

服务和贸易

单位：亿元、%

项目	总量	增长
第三产业	1751.97	7.4
交通运输、仓储和邮政业	147.14	7.3
批发和零售业	243.74	7.6
住宿和餐饮业	69.20	5.4
金融保险业	238.81	4.9
房地产业	107.19	0.7
营利性服务业	477.50	13.7
非营利性服务业	461.06	4.2

全年社会消费品零售总额 1352.09 亿元，比上年增长 7.4%。按销售单位所在地统计，城镇社会消费品零售总额 1158.88 亿元，增长 7.48%，其中城区社会消费品零售总额 1063.32 亿元，增长 6.83%；乡村社会消费品零售总额 193.21 亿元，增长 6.6%。

全年外贸进出口总值(同口径)133.18 亿元，比上年增长 23.92%。其中，出口总值 75.6 亿元，增长 17.25%；进口总值 57.58 亿元，增长 33.92%。

对外工程承包：全年新签对外承包工程合同 29 份，新签合同金额 2.3 亿美元，比上年增长 35%，完成营业额 2.3 亿美元，增长 35%。

“兰州号”国际货运班列运营情况

进/出口方向	列数	车数	货重(吨)	货值(万美元)
中亚	344	16009	317635.83	100884.24
南亚	125	5184	72846.12	35397
中欧	10	418	10574	1309.63
国际陆海贸易新通道 (中新南向通道)	35	936	30700	6322.5



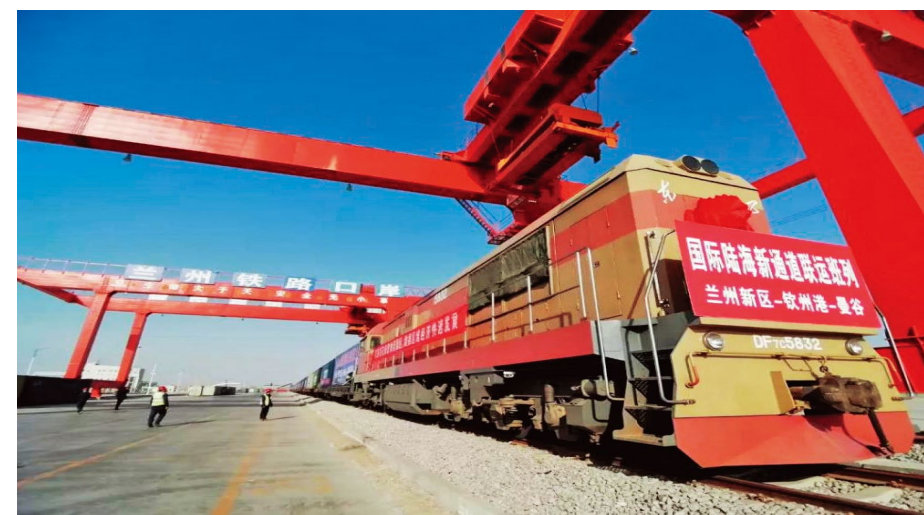
兰州着力推进实施南亚公铁联运和新区空铁海公多式联运两个国家多式联运示范工程，陆续开通中亚、中欧、南亚、陆海贸易新通道四条“兰州号”国际货运班列，并常态化运营。

中亚：2015 年 7 月 5 日中亚国际货运班列从兰州新区火车北站出发驶往哈萨克斯坦阿拉木图，经阿拉山口口岸出境。2016 年 11 月 27 日成功组织开行了第一列“塔什干—兰州”中亚返程班列。

中欧：2015 年 8 月 21 日兰州至汉堡中欧国际货运班列顺利开行，途经哈萨克斯坦、俄罗斯、白俄罗斯和波兰到达德国汉堡，全程 8027 公里。2016 年 9 月 23 日中欧班列（兰州至莫斯科）开行，是国内唯一直接通往中白工业园的大通道。

南亚：2016 年 5 月 11 日开通南亚公铁联运货运列车，从兰州国际港务区出发驶往尼泊尔首都加德满都。2018 年 10 月 23 日，兰州—伊斯兰堡公铁联运国际货运班列首发，打通了第二条南亚通道。

国际陆海贸易新通道（中新南向通道）：2017 年 9 月 29 日，甘肃首列国际陆海贸易新通道国际货运班列从兰州国际陆港始发，奔向广西钦州港，出口到越南、新加坡、泰国、缅甸等东南亚国家。2018 年 1 月 24 日，首列回程班列从钦州港发运，1 月 30 日顺利抵达兰州国际陆港。



财政金融

财政

项目	单位	总量	比上年增长 (%)
全年全市地区性财政收入	亿元	721.53	7.43
一般公共预算收入	亿元	253.32	8.87
增值税	亿元	76.42	8.63
营业税	亿元	0.24	-43.25
企业所得税	亿元	21.22	7.44
个人所得税	亿元	8.49	19.24
一般公共预算支出	亿元	465.68	11.35

金融证券

年末全市金融机构本外币各项存款余额	亿元	8814.26	2.34
金融机构人民币各项存款余额	亿元	8716.44	2.38
年末全市金融机构本外币各项贷款余额	亿元	11269.24	13.43
金融机构人民币各项贷款余额	亿元	11010.54	14.18
年末股票总市值	亿元	1005.48	-43.4

保险

全年保费收入	亿元	136.04	11.12
财产险收入	亿元	47.14	17.68
寿险收入	亿元	60.71	0.62
意外险保费收入	亿元	4.5	16.9
健康险保费收入	亿元	23.69	30.25

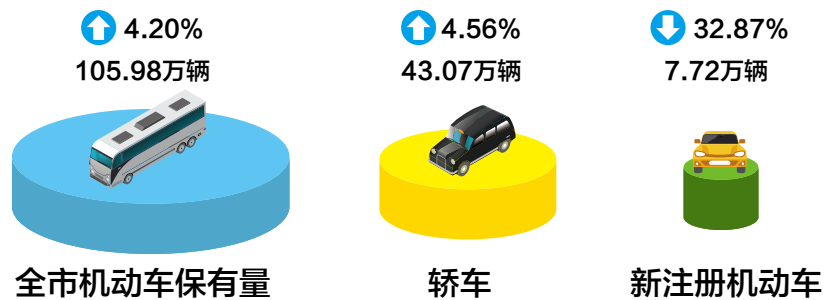
交通、邮电和旅游

全年交通运输、仓储和邮政业实现增加值 147.14 亿元，比上年增长 7.3%。

交通运输：全年公路运输完成货运周转量 201.89 亿吨公里，旅客周转量 70.45 亿人公里。

2018 年主要运输方式完成货物和旅客运输量

指标	单位	总量
货运量	万吨	13518.52
铁路	万吨	869.96
公路	万吨	12642.41
航空（货邮吞吐量）	万吨	6.15
货物周转量	万吨公里	2018900.78
铁路	万吨公里	-
公路	万吨公里	2018900.78
航空	万吨公里	-
客运量	万人次	8328.64
铁路	万人次	2550.96
公路	万人次	4391.86
航空（旅客吞吐量）	万人次	1385.82
旅客周转量	万人公里	704450.21
铁路	万人公里	-
公路	万人公里	704450.21
航空	万人公里	-



2018年邮电通讯产量

项目	单位	总量	比上年增长 (%)
电信业务总量 (按 2015 年不变价格计算)	亿元	346.28	158.78
邮政业务总量 (按 2010 年不变价格计算)	亿元	11.64	16.52
年末固定电话用户	万户	60.27	-
# 城市	万户	56.19	-
# 农村	万户	4.08	-
本年减少固定电话用户	万户	1.59	-
年末移动电话用户	万户	663.90	-
本年移动电话用户新增	万户	196.42	-
4G 移动电话用户	万户	425.46	-
年末固定互联网宽带接入用户数	万户	165.85	-
互联网宽带接入端口	万户	367.07	-

2018年国内旅游情况

项目	单位	总量	比上年增长 (%)
全年接待国内旅游人数	万人次	6718.56	23.75
入境旅游人数	万人次	3.34	50.44
国内旅游收入	亿元	593.45	30.11



都会城市 · 精致兰州

第五篇

社会事业

Shehui Shiye



科学技术

人力与科学技术。全市现有各类专业技术人员近30万人，科技活动人员总量近万人，R&D从业人员7000余人，两院院士19名。国家认定高新技术企业437家。全市去年专利申请10708件，增长37.4%；授权专利5206件，增长22.7%；授予发明专利权893件，下降1.5%。共认定登记技术合同4011项，下降14.61%；技术合同成交金额62.86亿元，增长11.97%，每万人口发明专利拥有量12.06件。

科研单位。全市现有独立研究与开发机构83家，非独立科研机构191家，国家实验室1个、国家重点实验室8个、省部共建国家重点实验室培育基地2个、国家级野外观测台（站）6个、国家级工程技术研究中心3个、部级重点实验室29个、省级重点实验室（培育基

地）84个、省级工程技术研究中心87家。市级以上科技企业孵化器44家。2018年新建各类新型众创空间14家，市级以上众创空间106家，新增高新技术企业176家，高新技术企业达到473家，占全省总数的52.7%。

创新创业。依托兰白国家自主创新示范区建设，发挥兰州科技人才资源集聚的优势，深入实施创新驱动发展战略，实施普惠性人才政策，加大紧缺性、高能人才引进力度，引导支持企业、高等院校、科研院所和各类人才开展创新创业活动，加快促进科技成果转移转化，加速转换新旧发展动能，累计培育众创空间（孵化器）92家，入孵企业（团队）4450余家，带动就业3万余人，其中国家备案众创空间23家，国家级科技企业孵化器9家。



教育

中小学校。共1588所，其中普通中小学712所，幼儿园815所，中专中技57所，特殊教育学校4所，中小学在校学生54.12万人。高中阶段入学率99.03%，高考上线率98.86%。2018年我市着力增加教育资源供给，新增学位1.9万个，招聘同工同酬聘用制教师1149名，严格执行划片入学政策，“择校热”“大班额”现象有了明显好转。

高等院校。全市现有高等院校34所（普通：兰州大学、西北师范大学、西北民族大学、兰州交通大学、兰州理工大学、甘肃农业大学、兰州财经大学、甘肃中医药大学、甘肃政法大学、兰州城市学

院、兰州工业学院、兰州文理学院、西北师范大学知行学院、兰州财经大学陇桥学院、兰州交通大学博文学院、兰州财经大学长青学院、兰州理工大学技术工程学院、兰州石化职业技术学院、兰州职业技术学院、兰州外语职业学院、甘肃交通职业技术学院、甘肃警察职业学院、甘肃建筑职业技术学院、兰州资源环境职业技术学院、甘肃农业职业技术学院、甘肃卫生职业学院、兰州科技职业学院、甘肃财贸职业学院、甘肃新能源化工职业学院、兰州现代职业学院；成人：甘肃广播电视大学、兰州航空工业职工大学、兰州铁路工程职工大学、甘肃核工业职工大学）。

2018年兰州市各类教育招生和在校生情况

指 标	招生数 (万人)	比上年 增长 (%)	在校生数 (万人)	比上年 增长 (%)	毕业生数 (万人)	比上年 增长 (%)
研究生教育	1.4	8.96	3.85	11.31	0.96	4.5
普通高等教育	14.66	5.86	48.36	3.74	12.23	-1.9
中等职业教育	1.25	-9.60	3.79	-7.52	1.38	-23.83
普通高中	1.98	-12.71	6.53	-4.4	2.26	0.70
普通初中	3.36	0.52	9.98	2.91	3.07	-9.53
普通小学	4.17	6.32	22.60	3.78	3.43	1.76

文化

围绕激活城市文化基因，延续城市历史文脉，涵养城市精神力量，兰州积极创建历史文化名城，新建了兰州国学馆、黄河桥梁博物馆等特色场馆，打造了黄河母亲雕塑、金城关文化博览园等精品项目，强化对历史文化名镇名村的保护修复，着力留住了城市记忆，展示城市风采。截止2018年，全市共有市属文化馆9个，公共图书馆8个，博物馆(含纪念馆)13个，国有艺术表演团体2个。



卫生

全力推进“健康兰州”建设，扩大优质医疗资源供给，积极推行分级诊疗、家庭医生签约、医联体等新模式。全市现有卫生机构2211个，其中医院、卫生院192个，妇幼保健院(所、站)10个，专科医院防治院(所、站)2个。医院、卫生院拥有床位2.8万张。卫生技术人员3.7万人。其中执业医师和执业助理医师1.4万人，注册护士1.7万人。

体育

2018年全市共获国家级金牌2枚、银牌1枚、铜牌3枚，国际赛事银牌1枚、铜牌2枚。新建体育场地360个，新增面积38.73万平方米。目前共有体育场地7166个，总用地面积558.59万平方米，人均1.5平方米。体育彩票销售网点810个，销售额12.46亿元。于今年成功举办国际田联世界路跑大会，这是世界路跑大会首次来到亚洲，落户中国，选择兰州，充分彰显了兰州的魅力风采。



脱贫攻坚

按照中央打好打赢脱贫攻坚战的部署要求，紧盯“两不愁三保障”标准，把人力物力财力集中向贫困地区聚焦，因户因人精准施策，投入财政扶贫资金10.09亿元，实现稳定脱贫1.8万人，185个村退出贫困村，全市贫困发生率下降到1.22%。永登县、榆中县、皋兰县和七里河区已全部脱贫摘帽，我市历史性解决了区域整体贫困问题，在全省率先实现了整体脱贫。

社会保障

坚持实施就业优先战略，全面落实促进就业创业各项政策，积极引导高校毕业生进基层和企业服务，鼓励支持青年人才创新创业，大力开展“就业援助月”“民营企业招聘周”“春风行动”等专项活动，多渠道保障各类群众充分就业。2018年新增城镇就业9.3万人，农村劳动力转移就业30.69万人。

按照兜底线、织密网、建机制的要求，积极健全完善社会保障体系，加大对特殊困难群体帮扶力度，2018年城市、农村低保标准分别提高7.6%和6.3%，特困供养标准提高7.6%，城乡居民养老金稳步提升；打造“幸福兰州·为老驿站”养老服务品牌，新建城乡

社区日间照料中心64个，老年养护中心建成投用；完成棚户区改造3.1万户，发放住房保障租赁补贴5603.2万元，弱势群体生活持续改善提高。截至2018年底全市参加城镇职工基本养老保险人数83.7万人，较上年末增长9.7%；参加城镇职工基本医疗保险人数98.7万人，较上年增长6.1%；城乡居民参加基本医疗保险人数214.9万人，较上年下降2.2%；参加失业保险人数56.8万人，较上年末增长0.1%；参加工伤保险人数61万人，较上年增长10.7%；参加生育保险人数58.62万人，较上年增长6.7%；城乡居民基本养老保险参保人数75万人，较上年增长3%。



都会城市·精致兰州

第六篇

县区园区

Xianqu Yuanqu





县区

城关区

区域总面积 207.83 平方公里，其中建成区面积 67.92 平方公里。全区辖 24 个街道，有 129 个城市社区、22 个村社区、18 个行政村。常住人口 141.4 万，流动人口 44.2 万。

城关区是全国唯一的集省、市、区三级党政机关于一地的县区，其中，中央驻区单位 60 家，省级单位 865 家，市级单位 916 家，驻区部队 58 家。

2018 年，全区完成生产总值

1020.91 亿元，增长 5.6%。其中，一产增加值 0.52 亿元，增长 2.0%；二产增加值 134.75 亿元，下降 1.1%；三产增加值 885.64 亿元，增长 6.7%。规模以上工业增加值 51.01 亿元，下降 2.6%。固定资产投资增长 8%。社会消费品零售总额 739.2 亿元，增长 7.32%。城镇居民人均可支配收入 39401 元，增长 8.1%；农村居民可支配收入 24484 元，增长 9.1%。

七里河区

区域总面积 397.25 平方公里，其中建城区面积 25 平方公里。全区辖 2 乡 4 镇 9 个街道，有 60 个行政村，77 个社区居委会。总人口 62.38 万，其中农村人口 12.26 万。

七里河区有悠久的历史、独特的自然风光、丰富的人文景观和多姿的民族风情，百里黄河风情线上的“黄河母亲”雕塑，已成为兰州的城市名片。作为“兰州百合”的核心产区，系列产品驰名国内外，远销港澳、东南亚。

2018 年，全区完成生产总值 480.84 亿元，增长 4.3%。其中，一产增加值 5.47 亿元，增长 3.5%；二产增加值 167.37 亿元，增长 0.5%；三产增加值 308 亿元，增长 7.0%。规模以上工业增加值 115.92 亿元，增长 0.7%。固定资产投资增长 10.71%。社会消费品零售总额 225.9 亿元，增长 7.32%。城镇居民人均可支配收入 33456 元，增长 8.6%；农村居民可支配收入 18527 元，增长 9.6%。

西固区

区域总面积 385 平方公里，辖 5 镇 1 乡 40 个行政村、7 个街道、70 个社区，现有人口 36 万。

西固区是甘肃省和兰州市的核心工业

区、中国西部最大的石油化工基地，素以“西部石化明珠”、“石化工业摇篮”闻名遐迩。

2018 年，全区完成生产总值 448.53 亿元，增长 4%。其中，一产增加值 2.91 亿元，增长 4.6%；二产增加值 276.76 亿元，增长 1.9%；三



产增加值 168.86 亿元，增长 6.5%。规模以上工业增加值 238.4 亿元，增长 2.5%。固定资产投资增长 8.77%。社会消费品零售总额 137.4 亿元，增长 7.23%。城镇居民人均可支配收入 38536 元，增长 8.5%；农村居民人均可支配收入 18387 元，增长 9.3%。



安宁区

区域总面积 82.33 平方公里，辖 8 个街道办事处，59 个社区，是甘肃省第一个完成撤销乡镇和村级建制的城区，现有人口 35 万。

安宁区位于黄河北岸，区内环境优美，三

季有花，四季常青，荣获“全国绿化模范县区”称号。辖区高校科研单位密集，有西北师范大学、兰州交通大学、甘肃农业大学等 19 所大专院校及科研院所。

2018 年，全区完成生产总值 179.88 亿元，增长 7.2%。其中，一产增加值 0.16 亿元，与上年持平；二产



增加值 60.44 亿元，增长 3.9%；三产增加值 119.28 亿元，增长 9.9%。规模以上工业增加值 41.33 亿元，增长 5.5%。固定资产投资增长 15.15%。社会消费品零售总额 95.4 亿元，增长 7.23%。城镇居民人均可支配收入 35369 元，增长 8.6%。



红古区

区域总面积 567.66 平方公里，辖 4 个街道办事处、4 个镇，有 22 个社区、34 个村。总人口 14.49 万，其中非农业人口 10.75 万，农业人口 3.74 万。



红古区是兰州市的远郊区，亚洲第一龙——马门溪

龙的故乡。地处湟水下游河谷，因境内享堂峡以东的红古川而得名，位于兰州、西宁两大省会城市的几何中心，是甘肃通往青海、西藏的咽喉要道，素有“八宝川”、“冶金谷”之美称。

2018 年，全区完成生产总值 110.72 亿元，增长 6.3%。其中，一产增加值 4.12 亿元，增长 4.9%；二产

增加值 65.42 亿元，增长 10.2%；三产增加值 40.18 亿元，下降 1.4%。规模以上工业增加值 62.15 亿元，增长 10.8%。固定资产投资增长 19.04%。社会消费品零售总额 28.8 亿元，增长 7.2%。城镇居民人均可支配收入 30346 元，增长 8.4%；农村居民可支配收入 19207 元，增长 9.5%。

永登县

县域总面积 6090 平方公里，现辖 4 乡 14 镇，有 11 个社区、240 个行政村（其中中川、秦川两个乡镇委托兰州新区管理），总人口 53.87 万，其中农村人口数 38.83 万。



永登位于兰州市西北部郊区，西南接青海，北通宁夏、

内蒙古，为古丝绸之路门户。是马家窑文化、半坡文化的重要发祥地，享有“彩陶之乡”、“玫瑰之乡”的美誉。

2018 年，全县完成生产总值 108.32 亿元，增长 2.4%。其中，一产增加值 11.26 亿元，增长 6.6%；二产增加值 30.68 亿元，下降 2.2%；

三产增加值 66.38 亿元，增长 4.7%。规模以上工业增加值 20.86 亿元，下降 2.7%。固定资产投资增长 13.63%。社会消费品零售总额 27.6 亿元，增长 7.14%。城镇居民人均可支配收入 23489 元，增长 8%；农村居民可支配收入 10649 元，增长 9.6%。

榆中县

县域总面积 3245.8 平方公里，现辖 8 个镇、12 个乡，有 4 个社区、268 个村。总人口 45.12 万，其中非农业人口 9.58 万，农业人口 35.54 万。

榆中地处兰州市东郊，是中国东中部地区联系西部地区的桥梁和纽带，有陇海线、兰青线等铁路干线经过，是高原夏菜的重要产地之一。境内有省级文物保护单位马家山新石器文化遗址，全国三大牡丹基地之一的和平牡丹园，更有“陇右第一名山”之称的兴隆山国家级自然保护区。

2018 年，全县完成生产总值 148.32 亿元，增长 24.3%。其中，一产增加值 11.05 亿元，增长 6.5%；二产增加值 74.01 亿元，增长 77.1%；三产增加值 63.26 亿元，增长 0.1%。规模以上工业增加值 38.3 亿元，增长 140.5%。固定资产投资增长 8.79%。社会消费品零售总额 38.7 亿元，增长 7.15%。城镇居民人均可支配收入 23769 元，增长 8.3%；农村居民人均可支配收入 10459 元，增长 9.7%。



皋兰县

县域总面积 2191 平方公里，现辖 6 个镇，有 3 个社区、57 个行政村。总人口 14.6 万，其中城镇人口 6.6 万，农业人口 8 万。

皋兰县位于兰州市北部，是太平鼓的故乡，被文化部命名为“中国民间艺术县”。县内的什川镇是“影响世界的中国文化旅游名镇”，被吉尼斯认证为“世界第一古梨园”，为著名的梨花之都。县内还有冬果梨、软儿梨、白兰瓜、红砂洋芋、黑瓜籽等特产。

2018 年，全县完成生产总值 65.92 亿元，增长 8.4%。其中，一产增加值 6.16 亿元，增长 5.1%；二产增加值 33.64 亿元，增长 3.2%；三产增加值 26.12 亿元，增长 14.8%。规模以上工业增加值 20.52 亿元，增长 4.1%。固定资产投资增长 13.86%。社会消费品零售总额 22.5 亿元，增长 7%。城镇居民人均可支配收入 22385 元，增长 8%；农村居民可支配收入 10769 元，增长 9.4%。



兰州新区

兰州新区是国务院批准设立的第五个国家级新区，是西北地区重要的经济增长极、国家重要的产业基地、向西开放的重要战略平台和承接产业转移的示范区。范围面积约1744平方公里，规划控制面积821平方公里，核心区规划建设面积246平方公里。托管永登县中川镇、秦川镇和皋兰县西岔镇，现有人口近30万。

兰州新区区位优势明显，地处兰州、西宁、银川三个省会城市群

的中间位置，是“丝绸之路经济带”上的重要节点。

近年来，兰州新区深度融入“一带一路”建设，以加快培育壮大先进装备制造、精细化工、大数据、新材料、新能源汽车等九大优势产业为“抓手”，加速构建现代产业体系，统筹城市“生产、生活、生态”三大空间，提升城市综合服务功能，努力走产城融合的富民强区之路，着力打造改革创新示范区、经济发展增长极、产城融合新典

范、对外开放大平台，建设具有中国特色、甘肃特点的西部新特区。

2018年，兰州新区完成地区生产总值205亿元，增长16%；固定资产投资额310亿元，增长20%；一般公共预算收入15.2亿元，增长15.6%；政府性基金收入30.8亿元，增长46.5%；社会消费品零售总额36.6亿元，增长14.8%；城乡居民人均可支配收入分别达到30792元、11020元，增长10%、10.5%。



兰州高新技术产业开发区

兰州高新技术产业开发区是1991年国务院批准设立的全国首批27个国家级高新区之一，国家核准面积14.96平方公里，正在按照“一区五园”的空间布局开发建设，规划总面积182.77平方公里（其中，雁滩园区12.26平方公里，榆中园区100平方公里，九州园区32.78平方公里，七里河园区21.52平方公里，和平园区16.21平方公里）。到2018年底，区内注册登记企业1.1万多户，形成了以新材料、新能源、生物医药、智能制造、大数据为主导的现代产业体系。有高新技术企业254户，占全省的29%；战略性新兴产业骨

干企业27户，占全省的29.35%；上市公司25户，占全省的30%。去年以来，兰州高新区全力投入太白科技创新改革试验区建设，突出发挥核心区作用，在项目带动、平台支撑、产业融合、创新互动等方面迈出实质性步伐。

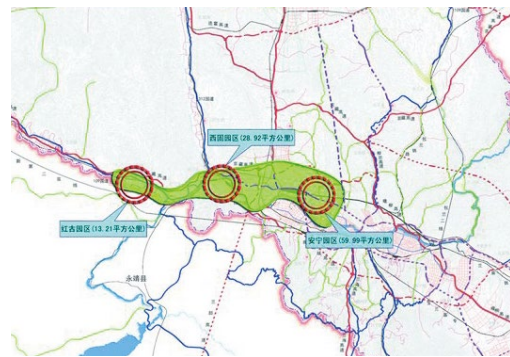
2018年，完成生产总值257.73亿元，增长6.5%。其中，一产增加值0.98亿元，增长6.0%；二产增加值184.56亿元，增长6.3%；三产增加值72.19亿元，增长7.3%。规模以上工业增加值160.30亿元，增长6.6%。固定资产投资增长13.62%。社会消费品零售总额94.4亿元，增长7.32%。



兰州经济技术开发区

兰州经济技术开发区始建于1993年，2002年3月升格为国家级，规划面积9.53平方公里。2018年空间布局及管理体制进行了调整，目前辖安宁园区、西固园区、红古园区、皋兰园区、机场北高新园区和皋兰生态修复与产业发展示范区六个二级园区，规划面积265.32平方公里。已入驻企业1283家，规模以上工业企业67家，高新技术企业59家。

2018年，完成生产总值255.16亿元，增长8.7%。其中，一产增加值3.25亿元，增长4.0%；

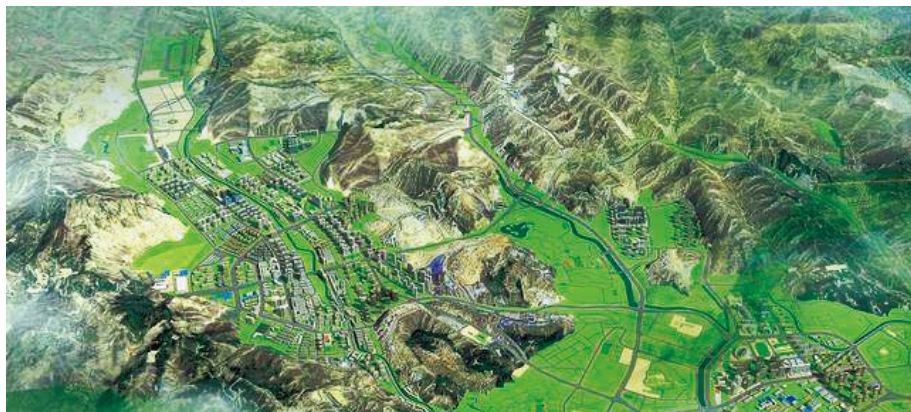


二产增加值101.73亿元，下降1.4%；三产增加值150.18亿元，增长23.5%。规模以上工业增加值61.12亿元，下降1.8%。固定资产投资增长21.25%。地方财政收入48.99亿元，下降6.26%。



省级园区

兰州九州经济开发区



兰州九州经济开发区位于城关区，1988年经甘肃省人民政府批准为省级开发区。2018年核准面积6.72平方公里，区划范围32.78平方公里。区内常住人口6万人，企事业单位200余家，目前已形成以食品加工、生物医药、房地产开发、商贸物流等为主的

产城融合经济发展格局。2018年，完成地区生产总值达7.69亿元，增长8.05%；实现工业增加值5.27亿元，增长30.24%；实现销售总收入34.83亿元，增长9.34%；完成固定资产投资13.85亿元，增长11.55%。



兰州榆中和平工业园区



兰州榆中和平工业园区位于榆中县和平镇，核准面积5平方公里。目前园区已初步形成以有色金属新材料研发生产基地、全省重要的高等职业技能教育基地、高档生活住宅区为主的三大产业格局。园区共入驻各类企事业单位90余家，其中工业企业70余家，规模以上企业8

家，高新技术企业7家，园区总人口达到7.5万，从业人数1.9万人，其中高新技术企业从业人数近4000人。2018年，完成生产总值18.1亿元；工业增加值9.26亿元；工业总产值38.2亿元；销售收入43.6亿元；固定资产投资9.6亿元；招商引资额超10亿元。



兰州连海经济开发区

兰州连海经济开发区 1988 年经甘肃省人民政府批准为省级经济开发区，由永登园区和红古园区组成。2016 年国家开发区审核批复面积 6.9 平方公里，其中永登园区面积为 2.13 平方公里，红古园区面积为 4.77 平方公里。

红古园区。位于红古区海石湾镇与窑街镇，是全省重要的煤炭生产基地和全国主要的炭素生产基地。现已建成以煤炭及其伴生资源利用产业、炭素制品、优质浮法玻璃、新型建材为主的工业产业发展格局。现有窑街煤电集团、方大炭素新材料科技股份有限公司、兰州新蓝天新材料有限责任公司等 9 家规模以上企业，其中高新技术企业 2 家。

2018 年，完成生产总值 87.57 亿元，增长 1.37%；工业增加值 35.5 亿元，增长 10%；销售收入 118.43 亿元，增长 10%；固定资产投资 30.1 亿元，增长 19%；地方财政收入 8.07 亿元。

永登园区。位于永登县连城镇与河桥镇。主导产业为电解铝、铁合金、火电等。入区企业 22 家，其中有中国铝业连城分公司、腾达西北铁合金有限责任公司、甘肃大唐国际连城发电有限责任公司等规模以上工业企业 9 家。2018 年，完成生产总值 10.62 亿元，下降 19%；工业总产值 95.79 亿元，下降 23.4%；工业增加值 9.43 亿元，下降 8.2%；销售总收入 95.84 亿元，同比下降 22.2%。



甘肃（兰州）国际陆港

甘肃（兰州）国际陆港位于兰州市“西大门”，规划面积 73 平方公里。2016 年原兰州西固工业新城工业园更名为甘肃（兰州）国际陆港，实行“一套人马、两块牌子”管理模式。甘肃（兰州）国际陆港位列全国九大物流区域、十大物流通道、国家铁路一级物流基地，并成功获批为国家级示范物流园区，多式联运示范项目列入全国首批 16 个多式联运示范园区。目前已形成以现代物流、

现代商贸、出口加工为主导产业，新能源新材料、商务服务、信息服务、金融服务、旅游文体为辅助产业的发展格局。辖区内人口数量约 5.2 万，规模以上工业企业 16 家，限额以上商贸企业 16 家。2018 年，完成生产总值 30.89 亿元，增长 4.2%；第二产业增加值 13.79 亿元，下降 19.8%；其中规模以上工业增加值 1.4 亿元；固定资产投资 63.2 亿元；社会消费品零售总额 8.88 亿元，增长 10.4%。



都会城市·精致兰州

第七篇

便民
服务

Bianmin Fuwu



便民服务热线

-  12345 民情通服务热线
-  12320 卫生热线服务
-  12318 文化市场热线服务
-  12333 劳动保障热线服务
-  12365 质量技术监督热线服务
-  12350 安全生产举报投诉热线服务
-  12369 环保投诉热线服务
-  12366 纳税热线服务
-  12319 城市管理热线
-  12338 妇女维权热线
-  12348 法律援助服务热线
-  12358 价格热线服务
-  12312 商务举报投诉热线服务

精品酒店

2018年兰州市旅游星级酒店通讯录

酒店名称	星 级	电话传真	地 址
甘肃阳光大酒店	五星	4608505	兰州市城关区庆阳路 428 号
兰州皇冠假日酒店	五星	8711111	兰州市城关区北滨河东路 1 号
兰州富力万达文华酒店	五星	6128999	兰州市城关区天水北路 52 号
宁卧庄宾馆	四星	8265888	兰州市城关区天水中路 20 号
兰州飞天大酒店	四星	8532333	兰州市城关区天水南路 529 号
甘肃国际大酒店	四星	8457288	兰州市城关区庆阳路 324 号
甘肃金轮宾馆	四星	4630988	兰州市城关区和政路 72 号
甘肃长信国际酒店	四星	2556666	兰州市七里河区西津西路 788 号
兰州饭店	四星	8418608	兰州市城关区东岗东路 486 号
兰州空港大酒店	四星	8166888	兰州市城关区嘉峪关西路 399 号
兰州华联宾馆	四星	4995000	兰州市城关区天水南路 1 号
兰州锦江阳光大酒店	四星	8854870	兰州市城关区东岗西路 589 号
兰州蓝宝石大酒店	四星	8852626	兰州市城关区民主西路 37 号
天源温泉大酒店	四星	2649888	兰州市七里河区安西路 100 号
长江大酒店	四星	8793888	兰州市民主西路 53 号
国泰安宁大酒店	四星	6182905	安宁区北滨河西路 922 号
兰州祥宇宾馆	三星	8257798	兰州新区中川镇马家山公路旁
甘肃华瑞大厦	三星	8413841	兰州市城关区金昌南路 353 号

精品旅游线路

甘肃职工大厦	三星	8858118	兰州市城关区东郊巷 22 号
甘肃新世纪酒店	三星	8610303	兰州市火车站东路 109—1 号
兰州海天大酒店	三星	2660568	兰州市七里河区西津东路 678 号
华宇宾馆	三星	8262580	兰州市城关区南昌路 435 号
昆仑宾馆	三星	8887725	兰州市城关区金昌路 888 号
兰州大桥饭店	三星	8363211	兰州市城关区佛慈大街 2 号
兰州华辰宾馆	三星	2165566	兰州市城关区东岗东路 1315 号
兰州金百合宾馆	三星	2663238	兰州市七里河区西津西路 496 号
兰州庆阳大厦	三星	8264443	兰州市城关区科技街 1 号
兰州人民饭店	三星	4806928	兰州市张掖路 127 号
石油大厦	三星	2614805	兰州市七里河区滨河中路 1 号
新胜利宾馆	三星	8461531	兰州市城关区庆阳路 285 号
兰州中林宾馆	三星	8401835	兰州市城关区酒泉路 61 号
石油科技宾馆	三星	8697061	兰州市城关区雁儿湾路 535 号
西北宾馆	三星	8934620	兰州市城关区南昌路 649 号
陇鑫国际大酒店	四星	5606999	兰州市榆中县环城西路金牛广场
兴隆山名园酒店	三星	5251508	兰州市榆中县兴隆山
兴隆山宾馆	三星	5251112	兰州市榆中县兴隆山
金海湾大酒店	三星	6245455	兰州市红古区海石湾镇平安路 572 号
金诚大酒店	三星	6318888	红古区下海石 109 国道（苏辉家园西侧）
长城宾馆	三星	6411399	永登县解放街 77 号
瑞岭雅苑酒店	三星	8252777	兰州新区黄河大道瑞岭雅苑 45 号楼

夜游黄河·醉兰州。盐场堡码头→甘肃会展中心→水车博览园→音乐喷泉→中山铁桥→金城关→返航。从盐场堡码头登船出发，在灯火阑珊里游览黄河两岸风光、沿途名胜古迹以及融自然山水、人文胜迹和历史记忆于一体的外滩建筑群（船游时间 2.5 小时），零距离畅游黄河、领略金城夜景，感受兰州的另一番魅力。

金城四景半日游。白塔山→中山桥→黄河母亲雕像→水车博览园。第 1 站登临“环抱金城”——白塔山（游览约 2 小时），俯瞰兰州全景。第 2 站漫步“天下黄河第一桥”——中山铁桥（游览约 30 分钟），见证百年铁桥历史。第 3 站欣赏“黄河沿岸最美雕塑艺术品”——黄河母亲雕塑（游览约 15 分钟）。第 4 站探访“水车林立”——水车博览园（游览约 1 小时），感叹古人智慧。

红色情怀半日游。沈家岭战役遗址→兰州八路军办事处。第 1 站参观西北解放战争史上规模最大、战斗最激烈的一次城市攻坚战“兰州战役”主战场——沈家岭战役遗址（游览约 2 小时），在这里缅怀

革命先烈，传承革命精神。第 2 站参观“革命的接待站，战斗的指挥所”——兰州八路军办事处（游览 1.5 小时），感受兰州这片土地上永不褪色的红色记忆。

黄河文化一日游。盐场堡码头乘船→白塔山→中山铁桥→黄河母亲雕像→金城关→兰州拉面大学堂→甘肃省博物馆。第 1 站于盐场堡码头乘坐游船，欣赏黄河两岸城市风光，包括水车博览园、兰州音乐厅、水上清真寺（游览约 1 小时）。第 2 站参观兰州民俗博物馆（游览约 1.5 小时）。第 3 站漫步百年铁桥——中山铁桥（游览 30 分钟）。第 4 站于白塔山码头登船，乘坐游船前往黄河母亲雕像（游览 30 分钟）。第 5 站参观金城关文化博览园五馆——非物质文化遗产陈列馆、秦腔博物馆、黄河桥梁博物馆、兰州文化体验馆、兰州彩陶博物馆，感受兰州历史文化（参观约 2.5 小时）。第 6 站前往兰州拉面大学堂，亲手制作并品尝正宗兰州牛肉面（时间 1 小时）。第 7 站参观中国十大博物馆之一——甘肃省博物馆（参观约 2.5 小时）。

要素价格

兰州市自来水价格

单位：元/吨

水价分类	价格	处理费
居民用水	1.75/立方米	0.95
非居民用水	2.69/立方米	1.4
特行用水	15.95/立方米	1.4
居民用水	1.75/立方米	0.95

兰州市电网销售电价表

单位：元/千瓦时

用电分类	电压等级	到户电价				
		电度电价			基本电价	
		高峰	平段	低谷	最大需量 (元/千瓦月)	变压器容量 (元/千瓦月)
居民生活用电	不满1千伏	0.7590	0.5100	0.2610		
	1千伏及以上	0.7440	0.5000	0.2560		
一般工商业用电	不满1千伏	1.1408	0.7688	0.3968		
	1-10千伏	1.1258	0.7588	0.3918		
	35千伏及以上	1.1108	0.7488	0.3868		
大工业用电	1-10千伏	0.6823	0.4632	0.2440	28.50	19
	35千伏	0.6673	0.4532	0.2390	28.50	19
	110千伏	0.6523	0.4432	0.2340	28.50	19
	220千伏	0.6388	0.4342	0.2295	28.50	19
农业生产用电	不满1千伏	0.6714	0.4489	0.2265		
	1-10千伏	0.6564	0.4389	0.2215		
	35千伏及以上	0.6414	0.4289	0.2165		

- 注：1. 除贫困县农业灌溉、高扬程提灌用电外，均含国家重大水利工程建设基金0.3分钱。
 2. 居民生活用电价格含可再生能源电价附加0.4分钱，一般工商业、大工业用电价格含可再生能源电价附加1.9分钱。
 3. 除农业生产用电外，均含大中型水库移民后期扶持资金0.26分钱，地方水库移民后期扶持资金0.2分钱。贫困县农业排灌用电价格只110米以下地下水和地表水提灌用电价格。
 4. 贫困县农业排灌用电价格只一百零一米以下地下水和地表水提灌用电价格自2017年7月1日起执行。
 5. 此表自2017年7月1日起执行。

兰州市天然气价格

单位：元/m³

用户类型	价格	
居民生活用气	360m ³ /年以内的用气量（含360m ³ ）	1.75
	超出360m ³ /年且在480m ³ /年以内的用气量	1.70
	超出480m ³ /年的用气量	2.55
集中供热天然气销售价格	采暖期集中供暖价格（不含商用）	1.64
车用压缩天然气（CNG）	上游供气企业供车用压缩天然气加气站用气销售价格	2.04
	车用压缩天然气加气站终端销售价格	2.79
工商业用气	一般工商业用气销售价格	1.88
	特大工业（年用气量1亿立方米以上）用气销售价格	1.40

注：自2018年5月1日起，加气站购进、销售车用天然气价格及新建住宅燃气工程安装费标准不再实行政府定价。其他类型天然气价格如出现变动，以政府最新文件定价为准。

兰州市热力总公司供热价格

单位：（元/月·平方米）

热电联产	第一类	5.00
	第二类	7.00
	第三类	8.20
	第四类	9.20

注：1. 第一类为住宅；第二类为办公、教学和医院；第三类为宾馆、饭店、招待所；第四类为商业性用房、厂房礼堂等。

2. 供热费以建筑面积记收，供热期为五个月，从11月1日至次年3月31日。



都会城市·精致兰州

第
八
篇

其
他
Qi Ta



城市荣誉

- ※ 巴黎世界气候大会“今日变革进步奖”
- ※ 国家园林城市
- ※ 中国十佳避暑旅游城市
- ※ 中国旅游品牌魅力城市
- ※ 国家科技进步先进城市
- ※ 全国创建文明城市工作先进城市
- ※ 全国双拥模范城
- ※ 中国玫瑰之乡
- ※ 中国百合之都
- ※ 中国优秀旅游城市
- ※ 中国创建学习型家庭示范城市
- ※ 中国社会治安综合治理优秀地市
- ※ 中国未成年人思想道德建设工作先进城市
- ※ 中国无障碍设施建设先进城市
- ※ 2015年中国投资营商价值城市
- ※ 2015年度中国十大幸福城市
- ※ 兰州国际马拉松赛被国际田径联合会评为“国际金标赛事”、被中国田径协会评为金牌赛事



政策平台

2018 >>>

- ◎ 兰州白银国家自主创新试验区
- ◎ 国家跨境电子商务综合试验区
- ◎ 国家资源循环利用基地
- ◎ 国家物流枢纽载体城市
- ◎ 中国电信 5G 试点城市
- ◎ 流通领域现代供应链体系建设试点城市
- ◎ 第二批国家示范物流园区（甘肃（兰州）国际陆港）

2017 >>>

- ◎ 国家特色小镇（永登县苦水镇）
- ◎ 空铁海公多式联运示范工程（兰州新区）
- ◎ 国家首批运动休闲特色小镇（皋兰县什川镇）

2016 >>>

- ◎ 国家创新型试点城市
- ◎ 国家第三批低碳城市试点
- ◎ 国家特色小镇（榆中县青城镇）
- ◎ 国家小型微型企业创业示范基地
- ◎ 国家全域旅游示范区（城关区、榆中县）
- ◎ 国家食品安全城市创建试点城市
- ◎ 国家重点产业知识产权运营服务工作试点城市
- ◎ 全国百合产业知名品牌创建示范区（七里河区）
- ◎ 肉类冰鲜水产品和水果进口指定口岸
- ◎ 榆中产城融合示范区

2015 >>>>

- ◎ 全国质量强市示范城市
- ◎ 国家区域工业绿色转型发展试点城市
- ◎ “智慧城市时空信息云平台建设”试点城市

2014 >>>>

- ◎ 兰州新区综合保税区
- ◎ 国家“城市矿产”示范基地
- ◎ 国家节能减排财政政策综合示范城市
- ◎ 国家“信息惠民”试点城市
- ◎ 全国公交智能化试点示范城市
- ◎ 全国市级地质环境信息化建设节点
- ◎ 全国养老服务业综合改革试点城市
- ◎ 电子商务示范城市
- ◎ 兰州国际港务区（甘肃（兰州）国际陆港）
- ◎ 兰白科技创新改革试验区
- ◎ 七里河老工业基地搬迁改造试点城市

2013 >>>>

- ◎ 国家智慧城市试点
- ◎ 国家信息消费试点城市
- ◎ 兰白经济区承接产业转移示范区
- ◎ 兰州新区科技创新城
- ◎ 高新区东部科技新城新型城镇化示范区
- ◎ 公交都市示范城市
- ◎ 新能源汽车推广应用示范城市
- ◎ 全省扶贫攻坚交通先行示范市

2012 >>>>

- ◎ 兰州新区
- ◎ 中国黄土高原地址灾害防灾减灾科学实验基地
- ◎ 国家新型工业化产业示范基地
- ◎ 国家科技兴贸创新基地（新材料）
- ◎ 国家重点区域大气污染联防联控规划重点控制区
- ◎ 国家级文化和科技融合示范中心
- ◎ 国家级生物产业基地
- ◎ 国家级文化产业示范基地
- ◎ 国家级低丘缓坡沟壑等未利用土地开发利用示范区
- ◎ 全国地理空间信息试点城市
- ◎ 全国“三网”融合试点城市
- ◎ 全国食品企业质量检测技术示范中心
- ◎ 全国城市共同配送试点城市
- ◎ 全省建设各民族共同团结奋斗共同繁荣发展示范区

2011 >>>>

- ◎ 国家级信息化和工业化融合试验区
- ◎ 国家城市肉类蔬菜流通追溯体系建设试点城市
- ◎ 全国“无线城市”先行试点市
- ◎ 全国首批餐厨废弃物资源化利用和无害化处理试点城市
- ◎ 兰州红古区资源型城市

2010 >>>>

- ◎ 全国大气污染防治试点城市



友好城市

国内友好城市

城市名称	缔结时间
1. 石家庄市	1984. 10. 20
2. 沈阳市	1984. 12. 01
3. 福州市	1986. 05. 20
4. 长春市	1997. 09. 10
5. 西宁市	1998. 12. 08
6. 蚌埠市	1999. 08. 27
7. 呼和浩特市	2000. 07. 01
8. 合肥市	2000. 07. 13
9. 海口市	2001. 05. 16
10. 南昌市	2001. 05. 18
11. 杭州市	2001. 05. 20
12. 南京市	2002. 08. 26
13. 上海市卢湾区	2002. 08. 26
14. 拉萨市	2005. 08. 05
15. 银川市	2005. 08. 24
16. 三亚市	2006. 08. 26
17. 厦门市	2007. 07. 03
18. 西安市	2009. 08. 31
19. 日喀则市	2016. 08. 24

国外友好城市

外方城市	国别	结好时间
1. 秋田市	日本	1982. 08. 05
2. 阿什哈巴德市	土库曼斯坦	1992. 05. 01
3. 阿尔伯克基市	美国	1996. 04. 18
4. 杨郡	澳大利亚	1997. 11. 29
5. 奔萨市	俄罗斯	1998. 09. 20
6. 努瓦克肖特市	毛里塔尼亚	2000. 09. 25
7. 乔利市	英国	2000. 09. 27
8. 莱茨科瓦斯市	塞尔维亚	2007. 07. 16
9. 阿尔贝省	菲律宾	2007. 08. 18
10. 楚梅布市	纳米比亚	2009. 05. 22
11. 尤利亚市	罗马尼亚	2013. 12. 02
12. 费里市	阿尔巴尼亚	2016. 09. 20
13. 乌兰乌德市	俄罗斯	2016. 09. 26
14. 加德满都	尼泊尔	2018. 08



政府工作报告

——2019年2月22日在兰州市第十六届人民代表大会第三次会议上

兰州市市长 张伟文

各位代表：

现在，我代表市人民政府向大会作工作报告，请予审议，并请各位政协委员和其他列席人员提出意见。

一、2018年工作回顾

过去一年，是贯彻落实党的十九大精神、为新时代发展凝心聚力、开篇布局的重要一年。面对国内外经济形势更趋复杂、不确定性因素变多、下行压力加大的新情况，我们坚持以习近平新时代中国特色社会主义思想为指导，深入贯彻党的十九大和十九届二中、三中全会精神，全面落实习近平总书记视察甘肃重要讲话和“八个着力”重要指示精神，在省委、省政府和市委的坚强领导

下，坚持稳中求进工作总基调，积极践行新发展理念，按照高质量发展要求，持续打好三大攻坚战，统筹做好稳增长、促改革、调结构、惠民生、防风险各项工作，较好完成了市十六届人大二次会议确定的目标任务。

这一年，我们紧紧围绕现代化中心城市建设，提出“都会城市、精致兰州”发展定位，深化“一心两翼”发展布局，提前启动编制经济社会发展中长期规划和新一轮城乡总体规划，推动工业向北发展、人口向东转移、中心城区疏解，着力构建多极支撑的“大兰州”发展格局。

这一年，我们更加重视经济平台建设，发挥“三区”产业集聚效应，兰州新区经济继续保持快速增长，高新区综合实力稳居全国高新区中上游，经济zone全力“北拓”发展新战场，“三区”经济实力进一步增强，总量占到全市的四分之一。

这一年，我们全力以赴促投资、稳增长，创新项目建设管理模式，组建项目团队383个，通过团队集成优质服务，着力破解项目推进中的难题，固定资产投资增速由负转正，实现两位数增长，为经济持续健康发展夯实了基础。

这一年，我们破题做好黄河文章，启动编制黄河兰州段生态文明建设规划，组建黄河生态旅游开发集团，实施黄河风情线改造提升工程，完成2.6公里示范段夜景亮化，“水润金城、水秀金城、水富金城”启幕开篇，“黄河之都”独特魅力愈发彰显。

这一年，我们深度融入“一带一路”建设，大力发展口岸经济，新开通兰州至伊斯兰堡南亚公铁联运国际货运班列和兰州至曼谷、河内国际货运航线，获批建设进口粮食、汽车整车指定口岸，全面运营进口冰鲜水产品、进境水果及肉类指定口岸，在白俄罗斯、俄罗斯等国设立特色商品展示中心和海外保税仓，外贸进出口回稳向好，对外开放程度不断扩大。

这一年，我们紧紧盯住国家政策，先后获批兰白国家自主创新示范区、国家跨境电子商务综合试验区、流通领域现代供应链体系建设试点城市、国家物流枢纽载体城市、国家资源循环利用基地等政策平台，全国质量强市示范城市和国家节能减排财政政策综合示范城市通过“国考”，发展新优势持续叠加释放。

这一年，我们牢牢坚持以人民为中心的发展思想，加大财政投入力度，全年用于民生支出368亿元，占财政总支出的81%。特别是致力破解教育发展难题，打破常规、创新举措，新增学位1.9万个，招聘同工同酬聘用制教师1149

名，“择校热”“大班额”问题明显好转，群众的教育获得感大大增强。

这一年，我们众志成城打好打赢脱贫攻坚战，投入财政扶贫资金 10.09 亿元，因户因人精准施策，实现稳定脱贫 1.8 万人，185 个村退出贫困村，皋兰县、七里河区退出贫困县区行列，永登县、榆中县全面完成脱贫攻坚任务，全市贫困发生率下降到 1.22%。

一年来，主要做了以下工作：

（一）抓发展、稳增长，经济实力得到新提升。认真落实中央和省市委关于经济工作的决策部署，着眼结构调整、转型升级和风险控制，加强经济运行分析调度，实现经济平稳增长、稳中有进。全市实现生产总值 2732.94 亿元，增长 6.5%，在全省经济首位度达 33.14%，是近 15 年来最高。固定资产投资增长 12.11%。社会消费品零售总额 1352.1 亿元，增长 7.4%。一般公共预算收入 253.32 亿元，增长 8.9%。城乡居民人均可支配收入分别达到 35014 元和 12368 元，增长 8.3% 和 9.4%。经济结构持续改善，三次产业结构调整为 1.57:34.32:64.11，三产比重提高 1.49 个百分点。金融支持经济发展能力进一步增强，实现直接融资 154.79 亿元，华夏银行、兴业证券在兰分支机构和黄河财险开业运营。金融机构本外币存贷款余额分别达到 8814.26 亿元、11269.24 亿元，增长 2.34% 和 13.43%。物价水平保持稳定。节能减排指标全面完成。

（二）抓创新、育产业，动能转换迈出新步伐。高起点建设兰白国家自主创新示范区，制定实施“1+4+7”政策体系，西脉新材料等 11 个高新产业项目加快推进，新组建产业研究院和科技创新工作站 8 个，转化科技成果 138 项。深入推进“大众创业、万众创新”，新增国家企业技术中心 2 家、省级科技企业孵化器和众创空间 15 家、高新技术企业 94 家。成功举办第三届兰州科技成果博览会，签订成果转化转移项目 190 项、金额 15.34 亿元。出台十大生态产业专项行动方案和“一业一策”工作方案，谋划重点带动项目 264 个。工业升级步伐加快，宝方 10 万吨超高功率石墨电极等重大项目开工建设，获批国家智能制造、工业互联网试点示范项目 2 个，率先在全省创建智能工厂 12 家，建成重点工业和信息化项目 46 个。新兴产业加速成长，中科曙光先进计算中心、广通新能源汽车等项目建成投用，战略性新兴产业占比提升到 14.7%。服务业提档升级，新引进万达茂、京东物流等大型项目，兰州中心启动运营，完成商品交易批发市场转型升级 14 家，“一带一路”兰州牛肉拉面国际联盟组建成

立。电子商务交易规模达到 1300 亿元，增长 25%。新区跨境电商监管中心通关运营，实现全省跨境电商交易零的突破。举办重点展会 75 个，交易额突破 100 亿元。文化旅游产业加快发展，全域旅游示范县区创建扎实开展，兴隆山、黄河风情线大景区建设进展顺利，河口古镇、树屏丹霞等项目稳步推进，全年接待国内外游客 6721.9 万人次，实现旅游总收入 594.1 亿元，分别增长 23.7% 和 30.13%。特色农业持续壮大，建成特色产业千亩标准化基地 8 个，新改扩建标准化养殖场 50 个，培育市级以上农业产业化龙头企业 23 家、农民专业合作社示范社 48 家，榆中李家庄、永登越国开心农场等田园综合体和休闲农庄成为发展农业新业态的重要载体。

（三）抓统筹、补短板，城乡建设取得新成效。中心城区控制性详细规划实现全覆盖和法定化，重点片区城市设计、“城市双修”和历史文化名城保护等专项规划编制完成。实施城乡基础设施建设项目 138 个，完成投资 111.63 亿元。轨道交通 1 号线一期联调联试。南绕城高速建成通车。中通道、什青公路等环城公路网项目顺利推进。北滨河路西延线、东岗立交桥拆除重建等工程加快实施，改造提升主次干道 8 条，打通疏解路 5 条，新建人行通道 10 座、停车泊位 7000 个。“公交都市”创建深入推进，远郊县区实现城际公交全覆盖。水源地项目主体完工。国电“上大压小”异地建设项目配套长输供热干线投用。启动实施城区线缆入地三年行动计划，建成道路线廊 47 条。实施棚户区改造 3.1 万户，“三不管”老旧楼院改造 40 处，老旧小区增建电梯 235 部，建成智慧小区 30 处。数字城管功能逐步完善，城市公厕云平台、微信随手拍、交通智能化信息管理平台启动运行，兰州新区荣获“2018 年中国智慧城市创新奖”。文明畅通提升行动扎实开展，道路拥堵指数持续下降。查处存量违法建设 206 万平方米，拆除违规户外广告 35.9 万平方米。农村基础设施不断完善，新建农村公路 628 公里，引洮一期榆中配套工程和 33 项农村饮水安全巩固提升工程建成，农村自来水普及率达到 90% 以上，改造农村危房 4544 户、卫生厕所 2 万户。建成省市级美丽乡村示范村 35 个。

（四）抓改革、促开放，发展环境得到新优化。“放管服”改革深入推进，取消调整下放行政审批事项 28 项，取消行政审批中介服务事项 67 项、证明事项 119 项，环评制度改革实现重大突破，“证照共享库”建设应用走在全省前列。深化“四办”改革，35 个部门 772 项政务服务事项进驻市政务服务中心，实行“综

合受理、一窗通办”，公布“最多跑一次”办事事项 625 项，建成运行甘肃政务服务网兰州子站，674 项政务服务事项实现在线办理。商事制度改革全面推进，企业开办时间压缩到 5 个工作日，发放“多证合一”营业执照 6.62 万户，新增市场主体近 5 万户。国资国企改革持续推进，新成立兰投水业等公司 12 家，组建混合所有制企业 2 家，市属国企资产持续扩大。农村“三变”改革成效初显，探索建立“三变+土地银行+特色种养业”等改革模式，消除集体经济“空壳村”221 个。甘肃（兰州）国际陆港五大核心功能加快完善，荣获第二批国家示范物流园区和全国优秀物流园区。国际货运班列常态化运营，全年发运 181 列。建成新区国际互联网数据专用通道。成功举办第 24 届兰洽会、“一带一路”普惠金融国际论坛、草莓音乐节等活动。牢固树立“招真商、真招商”和“招商有功、招商有责、招商有序、招商有方”的鲜明导向，扎实开展“招商引资百日大会战”，新引进项目 667 个，到位资金 753.47 亿元，增长 7.4%。

（五）抓治理、严保护，生态文明建设有了新进展。坚决整治环保突出问题，中央环保督察反馈问题完成年度整改任务，兴隆山、连城自然保护区矿山地质环境问题基本整改到位。持续打好“兰州蓝”保卫战，完成西固热电超低排放改造项目，实施燃气锅炉低氮改造 700 蒸吨，改造燃煤小火炉 6 万台、农村土炕 1.5 万个，环境空气质量优良比例达到 70.2%。河长制湖长制全面建立，防汛抢险救灾工作经受住严峻考验。黄河兰州段防洪治理工程基本建成，污水处理厂提标改造、河洪沟道治理工程有序推进，整治城区黑臭水体 7 条。创新实施甘青两省、兰海两市水污染防治无边界联合监管新模式，黄河兰州段水质达标率 100%。开展涉重金属行业污染防控和土壤污染治理与修复试点，实现废旧地膜回收站点全覆盖和化肥农药“零增长”。继续推进大规模国土绿化，完成营造林 12.3 万亩，南北两山生态修复 2 万亩，新增和改造城区绿地 81.29 公顷。扎实开展全域无垃圾专项治理行动和生活、餐厨垃圾分类处理工作，主城区生活垃圾无害化处理率达到 100%。

（六）抓民生、强保障，群众生活再上新台阶。承办的 6 件省上为民实事全部完成，18 件市办为民实事完成年度计划。新增城镇就业 9.48 万人。城乡低保标准分别提高 7.6% 和 6.3%，特困供养标准提高 7.6%，城镇职工养老保险标准提高 5%。创新出台人才政策，引进急需紧缺人才 947 人。教育资源供给水平不断提升，11 所省属职业学校“出城入园”移交办学，15 个教育资源

扩大化项目基本建成。“健康兰州”建设深入推进，分级诊疗、“一站式”即时结报等制度推行实施，城乡居民基本医保和大病保险报销比例分别上调 5% 和 10%。加快推进全国居家和社区养老服务改革试点、医养结合试点，打造“幸福兰州·为老驿站”养老服务品牌，新建城乡社区日间照料中心 64 个，老年养护中心建成投用。配售经济适用房和限价商品房 3387 套，建成公共租赁住房 710 套。启动新一轮全国文明城市创建，“兰州好人”评选等系列活动深受好评，市民文明素质有了很大提高。建成街道、社区综合性文化服务中心 130 个。修缮古建筑 4 处，建设“历史再现”工程博物馆 11 个，永登县红城镇、西固区河口村荣获中国历史文化名镇、名村称号。本土影片《丢羊》获第 17 届中国电影华表奖。成功举办 2018 兰州国际马拉松赛和首届市民运动会，全民健身中心开放运行，新建城乡全民健身场地 200 个。加快创建国家食品安全示范城市，建成市级食品安全示范企业 84 家、放心粮店 50 家、放心肉菜示范超市 8 家。强化安全风险分级管控和隐患排查治理双重预防机制，安全生产事故死亡人数和较大事故持续下降。全面完成“雪亮工程”示范城市建设，社会面可防性案件下降 60%。全国禁毒示范城市创建成效显著，扫黑除恶专项斗争取得阶段性胜利，社会治安形势持续向好。

（七）抓作风、提效能，自身建设展现新气象。深入学习贯彻习近平新时代中国特色社会主义思想 and 党的十九大精神，努力在学懂、弄通、做实上下功夫，自觉用新思想武装头脑、指导实践、推动工作。强化政府系统全面从严治政，严格落实中央八项规定及其实施细则精神，切实纠正“四风”问题，政府意识形态和党风廉政建设不断加强。扎实推进学习型政府建设，组织干部向标兵学、向追兵学，广泛凝聚“不该落后、不能落后、不甘落后”的思想共识，各级干部担当实干的主动性不断增强，风清气正、干事创业的氛围更加浓厚。积极创新政府管理方式，修订完善市政府工作规则，制定实施“双清零”管理、限时办结、督促检查、督查问责等制度，形成靠制度管人、靠流程管事的工作机制。坚持“新官理旧账”，集中解决轨道交通省政府站建设、兰州石化卫生防护范围内居民搬迁等历史遗留问题。主动接受市人大及其常委会法律监督、工作监督和市政协民主监督，办结市人大代表意见建议 248 件、政协提案 422 件。提请市人大常委会审议地方性法规草案 2 件，制定修订政府规章 6 件、废止 2 件。严格落实政府常务会议学法制度和政府重大决策法制审核制度，基本

实现三级政府法律顾问全覆盖。大力倡导契约精神，建设诚信政府，城市信用排名提升至全国 12 位。深入开展“转变作风改善发展环境建设年”活动，严格执行省政府“十不准”规定，坚决整治不担当不作为问题，干部作风持续好转，行政效能明显提升。

同时，审计、统计、人防、信访、税务、气象、档案、供销、公积金、民族宗教、机关事务、防震减灾、项目评审、公共资源交易等工作扎实推进，工会、共青团、妇联、残疾人、双拥、侨务、慈善事业等取得新进展，为全市经济社会发展作出了积极贡献。

各位代表，过去一年，能够取得这样的成绩实属不易，这是习近平新时代中国特色社会主义思想正确指引的结果，是省委、省政府和市委坚强领导的结果，是市人大、市政协监督支持的结果，是全市人民和社会各界共同奋斗的结果。这里，我代表市人民政府，向奋战在全市各条战线的人大代表、政协委员、广大干部群众，向各民主党派、人民团体、离退休老同志，向驻兰部队、武警官兵、公安民警、中央省属驻兰单位和新闻媒体，以及所有关心、支持和参与兰州发展建设的同志们、朋友们表示崇高的敬意和诚挚的感谢！

在总结成绩的同时，我们也清醒地认识到，当前兰州发展还存在一些不容忽视的问题，主要是：经济总量偏小，综合实力不强，发展不足、增长不快；传统产业比重较大，产业层次偏低，民营经济不活跃；城市基础设施欠账较多，功能配套不够完善，精细化管理水平有待提高；城乡发展不平衡，农村发展不充分，县域经济比较薄弱；城乡居民收入偏低，公共服务供给不足，教育、医疗、住房等民生工作与群众需求还有差距；干部思想观念不够解放，精神状态、实干作风和能力素质与新时代新要求还不相适应，营商环境还需持续优化。对此，我们将直面问题，改进工作，切实采取有力措施加以解决。

二、2019 年工作总体部署

2019 年，是新中国成立 70 周年，是决胜全面建成小康社会的关键之年。当前，我市发展正处于重要战略机遇期和重大任务攻坚期，也处于经济转型升级关键期和扩大对外开放窗口期。做好今年工作，我们必须认清形势、把握机遇，以改革创新的精神、攻坚克难的姿态和时不我待的劲头，奋发前行，积极

进取，一步一个脚印干好工作。

今年政府工作的总体要求是：以习近平新时代中国特色社会主义思想为指导，全面贯彻党的十九大和十九届二中、三中全会精神，统筹推进“五位一体”总体布局，协调推进“四个全面”战略布局，深入落实习近平总书记视察甘肃重要讲话和“八个着力”重要指示精神，坚持稳中求进工作总基调，坚持新发展理念，坚持推动高质量发展，坚持以供给侧结构性改革为主线，坚持深化市场化改革、扩大高水平开放，紧盯市第十三次党代会确定的奋斗目标，加快建设现代化经济体系，继续打好三大攻坚战，着力激发微观主体活力，统筹推进稳增长、促改革、调结构、惠民生、防风险工作，进一步稳就业、稳金融、稳外贸、稳外资、稳投资、稳预期，增强人民群众获得感、幸福感、安全感，保持经济持续健康发展和社会大局稳定，加快建设现代化中心城市，为全面建成小康社会打下决定性基础，以优异成绩庆祝新中国成立 70 周年。

综合考虑各方面因素，今年全市经济社会发展的主要预期目标为：生产总值增长 7% 左右；第一产业增加值增长 5%；第二产业增加值增长 5.6%，其中规模以上工业增加值增长 5% 左右，建筑业增加值增长 7%；第三产业增加值增长 8%；固定资产投资增长 8%；社会消费品零售总额增长 8%；一般公共预算收入增长 7%；城镇居民人均可支配收入增长 7.5%；农村居民人均可支配收入增长 8.5%；居民消费价格指数控制在 3% 以内；节能减排完成国家和省上下达的目标任务。

要实现上述目标，我们必须牢牢把握建设“都会城市、精致兰州”这条主线，不断推动经济社会持续健康发展，提升城市首位度，加快推进现代化城市建设步伐。

一是以产业为核，推动经济发展更具竞争力。牢牢抓住产业发展这个“牛鼻子”，以壮大总量、优化存量、引进增量、提升质量为重点，大力发展十大生态产业，全面激发民营经济活力，着力培育新兴增长极，进一步增强产业的支撑带动作用。

二是以创新为源，推动各项改革更具牵引力。始终以创新促发展、以改革添动力，着力营造引人、用人、留人的良好环境，高标准搭建创新创业平台，进一步破除体制机制障碍，最大限度激发各方面干事创业的热情和创造力，引领城市高质量发展。

三是以精致为要，推动中心城市更具影响力。强化城市规划建设管理，从

大处着眼体现“都会格局”，建设一批具有现代气息的标志性工程，从小处着手彰显“精致风格”，立足“城市双修”治理“城市病”、改善人居环境，着力提升城市品位形象。

四是以生态为基，推动人居环境更具新魅力。深入贯彻习近平生态文明思想，践行“绿水青山就是金山银山”理念，打好打赢“蓝天”“碧水”“净土”保卫战，着力构建生态区、绿带、公园、小游园、微绿地五级城市绿化体系，让群众享有更多绿色生态福祉。

五是以融合为重，推动区域统筹更具辐射力。优化城乡空间布局，加快新型城镇化建设，大力实施乡村振兴战略，打造美丽乡村升级版，促进城乡融合发展。全面融入“一带一路”建设和兰西城市群发展，强化产能合作，密切人文交流，积极拓展向西开放新空间。

六是以民生为本，推动生活品质更具吸引力。始终把人民利益摆在至高无上的地位，带着责任和感情办好民生实事，加快发展普惠性社会事业，强化社会治理创新，凝聚城市人文精神，不断提升群众的幸福指数。

七是以实干为先，推动干事创业更具创造力。拓宽发展视野，提高工作标准，干字当头、实字托底，切实担负起改革发展稳定的重任，用我们的真心付出、真情投入为兰州发展迈向更高水平贡献力量。

三、2019年重点工作任务

今年将着重抓好以下八个方面工作：

（一）突出高质量发展，积极构建现代化经济体系，加快培育发展新动能。认真贯彻“巩固、增强、提升、畅通”八字方针，着力振兴实体经济，做优传统产业，做大新兴产业，推动经济发展质量变革、效率变革、动力变革。

培育壮大十大生态产业。全面落实十大生态产业实施方案和专项行动方案，统筹设立绿色发展基金，有序推进264个重点项目落地实施。做大做强文化旅游产业，加快兰州老街建设和金城关开发利用，完善游客服务体系，增加文化旅游产品供给，高水平办好兰州国际马拉松赛、黄河文化旅游节等赛事节会，力争游客接待量和旅游总收入均增长20%以上。提升通道物流产业发展水平，抓好流通领域现代供应链体系试点，加快国际物流贸易基地和物流枢纽载体城

市建设，实施京东、苏宁等物流重点项目，确保物流业增加值增长8%以上。壮大数据信息产业规模，抓好大数据应用示范和市场化价值开发，加快大数据产业园、华为云计算等重点项目建设，新增数据信息企业1000家。加快生物医药产业集聚发展，依托“三区”生物医药产业园，做大做强西部药谷、生物制品研究所、陇神戎发等园区和企业。大力推动清洁生产、节能环保、清洁能源、先进制造等其他生态产业发展。

着力改造提升传统产业。依托兰州石化、兰铝、榆钢等重点企业，加大技术改造投入，引导石油化工、有色冶金、装备制造等产业转型升级。全力抓好乙烯装置产能恢复、催化柴油加氢改质等重点项目，拓展延伸产业链条，推进石化产业从“大炼油”向“大化工”转型。提升“工业四基”创新水平，建设兰石高端装备制造产业园智能制造、海默油气田环保装备生产研发基地，实施一批新技术应用、新产品开发、新模式嵌入项目。抓好国家资源循环利用基地建设和独立工矿区搬迁改造，支持国家级“城市矿产”示范基地做大做强。

推动现代服务业提质增效。推进南关、西关、西站等传统商圈和三个商务集中区提质发展，加快杉杉奥特莱斯、华奥全球品牌直销中心等重点项目建设。依托亚欧国际、鸿运金茂等城市综合体，引进高端商务业态，发展总部经济、楼宇经济和新零售。加大地铁周边综合开发利用，打造“地铁经济”新商圈。健全商业综合服务体系，加快兰州国际高原夏菜副食品采购中心建设，完成主城区15家商品交易批发市场转型升级。推动中国（兰州）跨境电商综合试验区快速发展，建成跨境电商综合交通物流园，提升三维电商孵化园、丝路电商产业园、电商孵化大厦运营水平，电商交易规模增长20%以上。大力引进各类金融机构，发展普惠金融，扩大金融网点覆盖面。加快发展会展经济，力争交易额增长10%以上。推动兰州牛肉拉面“创品牌、走出去”。大力发展文化、健康、家政等生活性服务业，积极培育技术服务、研发设计、人力资源培训等生产性服务业，新增上限入库企业80家以上。

继续加大招商引资力度。坚持“两真四有”精准招商，扎实开展项目凝炼储备、对接洽谈、签约落地、开工建设四大攻坚行动，全年招商到位资金增长8%以上。深入开展产业链招商、以商招商和驻点招商，积极对接500强企业和上市公司，新引进行业龙头企业投资项目30个以上。严格履行招商承诺，主动兑现招商优惠政策，做到以诚招商、以信留商。精心筹办第25届兰洽会，

力争签约总额超过 800 亿元，项目开工率达到 65% 以上。

狠抓重大项目落地建设。持续加大争政策、争平台、争项目、争资金力度，全年争取资金 42 亿元以上。紧盯产业发展、基础设施、公共服务等领域，实施新建项目 535 个、续建项目 474 个，完成投资 1342 亿元。严格落实项目建设责任制，加快市列 100 个重大项目建设，确保项目早建成、早投产、早见效。大力推广 PPP 模式，撬动更多社会资本投入公共服务领域。开展全域土地整治和集约节约利用行动计划，积极争取新增建设用地，进一步强化要素保障。完善项目建设管理团队模式，加强协调调度，及时解决项目推进中的“堵点”“难点”。

坚定不移支持民营经济发展。坚持“两个毫不动摇”和“三个没有变”，积极构建“亲”“清”新型政商关系，全面落实支持非公经济发展 24 条政策措施，提振民营企业发展信心。改造提升市级中小企业公共服务平台，优化社会服务资源配置，为民营企业发展提供优质服务。强化“政银企”对接，协调金融机构加大支持力度，有效缓解民营企业“融资难”“融资贵”问题。完善公平竞争的市场环境，依法保护民营企业合法权益。大力弘扬企业家精神，设立绿色生态产业民营示范企业家奖，在全社会形成尊重、支持、保护民营企业家的浓厚氛围。

（二）突出创新驱动，充分发挥要素资源优势，提高科技创新对经济发展的贡献率。树牢“创新是第一动力、人才是第一资源”的工作理念，更大力度推进科技创新，促进科技成果转化应用，着力建设创新型城市。

全力加快国家自主创新示范区建设。紧紧围绕“五区”定位，全力建设“四大平台”。编制自创区权力清单，充分放权赋能。完善落实研发投入奖补、成果转化激励等政策，激发更多创新主体活力。高起点建设定连片区 35 平方公里核心区，围绕生命健康、智能制造、新材料、节能环保、大数据应用等主导产业，引进科技含量高、市场前景好的高新技术企业。加强与上海张江、北京中关村等自创区在人才培养、技术转化、产业转移等方面的合作，有效集聚高端创新资源。

优化政产学研用协同创新体系。健全政府与在兰高校、科研院所沟通协调机制，加强在项目、人才、信息等方面对接交流。支持行业骨干企业与科研机构开展战略合作，进行共性技术攻关，逐步形成以企业为主体、市场为导向、

产学研深度融合的产业技术创新格局。组织实施好“十大科技项目”和“十大科技创新项目”，集中力量解决重大关键技术问题。设立科技成果转化扶持专项资金，按照研发、孵化、中试、规模生产“四棒接力”方式，扶持科技成果孵育、转化和产业化。

强化“大众创业、万众创新”。持续加大知识产权保护和运用，积极鼓励自主创新。全面落实“双创”十项政策，继续开展返乡农民工创业扶持、“泛海扬帆·兰州启航”大学生创业行动，深入推进城关区国家级双创示范基地建设。建立国家高新技术企业培育库，加大入库企业支持力度，培育科技型中小企业 200 家。发挥兰州众创孵化联盟作用，加快建设大学科技园、高新技术创新园、留学人才创业园和各类孵化器创新创业载体。筹建美国硅谷兰州科技创新工作站。实行科技创新券制度，调动科技型中小微企业和创新团队、创客积极性。继续办好兰州科技成果博览会、中国创新挑战赛（兰州）现场赛等活动。

推进军民深度融合发展。依托全省军民融合创新示范区建设，加强与万里、兰飞、510 所、504 厂等军工企业交流合作，推动航天高新产业基地真空装备、智能电动伺服控制系统产业化、航天军民结合产业园等重点项目和园区建设。构建军民融合企业认定体系，完善军民融合项目库，发挥军民融合公共服务云平台互联互通作用，提升军民融合服务质量。建立军工科研机构与民用科研机构、高等院校的协同创新机制，加强军民两用技术联合攻关和军工科技成果转化。

有效集聚各类人才资源。全面落实普惠性引才用才优惠政策，加快布局配套公共设施，优化人才服务环境。搭建创业平台，开展人才创业启动资助、创新成就奖励等工作，鼓励企业建立研发人员报酬与市场业绩挂钩机制，推动人才向高端产业、产业高端聚集。加大高层次人才和紧缺型人才招聘力度，推进高校毕业生就业创业促进计划，探索建立市政府特殊津贴等制度，让更多人才留在兰州、发展兰州。

（三）突出“三区”引领，致力做大做强园区经济，打造更具活力的新兴增长极。充分发挥国家和省级开发区载体作用，做强主导产业，提升质量效益，不断增强对经济发展的支撑力和带动力。

加快兰州新区产业集聚发展。立足打造经济新区、产业新区、制造新区，培植壮大优势产业，大力发展特色园区，力争大数据、新能源汽车、精细化工

和新材料四大产业实现投资、产值双百亿。加快九江德福高档铜箔等项目建设，引进一批相关配套企业，形成百万吨有色金属深加工能力。推动同位素药物研发和生产基地、大科学装置科技创新创业园、重离子应用技术及装备制造产业基地等项目建设，积极培育新技术、新产业、新模式、新业态。争取获批中国（兰州）自由贸易示范区。建成新区期货金属交割库，开展电解铝、电解铜、氧化铝等现有期货交易。试点推行增量配电业务。优化行政审批，营造要素齐备、成本最低、流程最简的发展环境。推进绿色金融创新试点，引进设立商业银行和中外合资银行。加快中兰客专、兰张三四线等重大基础设施建设。抓好临港花海、山体绿化改造等工程，持续改善新区生态环境条件。

推动高新区经济区创新突破发展。发挥高新区政策叠加效应，进一步创新完善体制机制，提高对高新技术产业的吸附力，增强高新区发展活力和核心竞争力。推进经济区扩面提质，全面实施“一区六园”管理模式，带动二级园区协调联动发展。着力推动向北拓展，加快生态修复与产业发展示范区起步区基础设施建设和土地储备，打造新的发展主战场。紧扣现代农业、高新技术、生态旅游、商业金融等主导产业，开展精准招商，引进实施一批优质项目。

促进省级产业园区错位互补发展。按照优势互补、联动发展的原则，推进九州、新城、连海、和平、三川口五个省级园区加快发展。进一步提升完善园区水、电、路、气等基础设施，加强公共服务平台建设，提升园区综合承载能力。围绕功能定位发展首位产业，九州园区重点发展食品、医药产业，新城园区重点发展商贸物流产业，连海园区重点发展高端碳素、生物科技产业，和平园区重点发展新材料、机械加工产业，三川口园区重点发展建材、食品产业，推动形成园区发展新格局。

（四）突出特色风貌，着力抓好规划建设管理，加快建设现代化中心城市。牢固树立都会标准和精致理念，努力把城市品位做到最好、把各项工作做到精微，打造更具魅力的品质之城。

稳步推进城市副中心建设。加强城市空间布局研究，高水平编制生态创新城总体规划、城市副中心空间发展战略规划和各专项规划。紧扣生态“四园”和创新“四创”定位，协调推进榆中生态创新城发展，配套建设周边绿化、供水设施、生活服务和教育医疗项目。开通兰州至榆中客运高铁和兰州至夏官营客运普速线路，加快建设清水驿至来紫堡、三角城至定远等公路改扩建工程，

做好轨道交通4号线、夏官营军民合用机场前期工作。统筹推进人工湖区、城市绿心、高铁小镇、田园综合体等项目建设，完善城市功能，创优生态环境。

高水平建设黄河城市景观。编制完成黄河兰州段生态文明建设“1+6+1”规划体系。围绕“一河、两岸、立面、两山、两线、两端”生态整治和综合开发，推进黄河风情线三年提升工程，加快建设黄河生态水系、核心段交通路网，改造提升沿河公园景区、南北两山生态景观。继续实施黄河沿岸美化亮化工程，打造夜游黄河风光带。建设黄河楼旅游综合体，建成运营华夏文化展示中心。大力开发黄河沿岸旅游资源，塑造黄河旅游品牌。

优化完善城市配套功能。着力疏解城区非核心功能，增加城市开阔空间和公共绿地，控制中心城区开发强度和人口规模。加快编制新一轮城市总体规划，强化各类专项规划和城市设计。实施东方红广场周边综合整治。启动奥体中心建设。扎实推进中通道、北绕城东段高速等重点区域互通项目。开工建设城区主干道恢复提升工程，加快北环路东联络线、南环路联通线、元通大道和西客站南广场高架建设，打通一批疏解路，完善城区路网微循环。开通运营轨道交通1号线一期，加快建设2号线一期工程。完善智慧交通体系，增加静态交通供给，新增停车泊位5000个。深入推进“公交都市”创建，构建城乡公交一体化网络体系。坚持街区整体开发，推进老旧小区、城中村和棚户区改造提升。建成新水源地项目。实施北滨河路输水干管、城区天然气管网改扩建工程，继续抓好雁滩、马滩、崔家大滩等片区地下综合管廊建设。加强排水设施和管网维修提升，推进市区雨污分流和积水点改造。

提高城市精细化管理水平。强化“城市双修”，开展城市公共空间塑造行动，靓化主干道路楼体立面。加强市容环境综合治理，推动环卫机械化向城市背街小巷和城乡结合部延伸。规范整治户外广告，美化门头牌匾，强化违法建设治理。全面推行街长制，常态化巡查整治环境卫生、占道经营、停车秩序和“门前三包”等问题，保持街道整洁、秩序井然。实施“环境提升、设施完善、富有特色、管理规范”一体化改造，着力打造一批示范性街巷。扎实推进线缆入地三年行动计划，完成136条道路线廊建设。大力实施“公厕革命”，提升管理服务水平。持续开展文明畅通提升行动，保障市民出行需求。

切实抓好新型智慧城市建设。制定开展新型智慧城市建设三年行动计划，实施骨干网络承载能力提升和核心网络节点扩容项目，建成全市统一的政务云

平台、政务网络和数据中心，促进数据资源跨部门、跨区域、跨层级、跨系统交换共享应用。着力强弱项、补短板，加快新一代信息技术在重点领域深度应用，分类推进教育、畅交通、融媒体、社保医保等领域信息化建设。开展政务服务手机APP“一屏式”服务，实现政务公共服务和民生服务事项“指尖办理”。积极推进5G网络覆盖和产业融创联盟发展升级。建设智慧街道、社区试点14个。

（五）突出绿色发展，全面加强生态环境保护，打造美丽宜居新兰州。牢牢守住生态环保底线，坚决打好污染防治攻坚战，努力让天蓝水清、地净山绿的底色更浓、成色更亮。

坚决保卫“兰州蓝”。继续开展城区燃气锅炉低氮改造，完成9万台小火炉改造，初步建成“无煤区”。严格落实石化、冶金、建材等特别排放限值要求，加快推进兰铝超低排放改造和兰州石化新一轮挥发性有机物泄露检测与修复项目。开展网格化精准监测、走航雷达精准定位、无人机全域巡查等新技术应用。强化扬尘、烟尘、粉尘、机动车尾气管控治理，提前完成颗粒物浓度“十三五”省控目标。做好重污染天气应急管控，确保空气质量考核达标率稳中有增。

进一步加强水环境保护。严格执行河长制湖长制，全面落实防汛工作责任制。强化河道工程治理，集中开展入河排污口整治和“清四乱”整治，巩固黑臭水体治理成效。提升改造七里河安宁、盐场、雁儿湾等污水处理厂，建设白道坪污水处理厂。加强饮用水源地保护，强化区域联防联控，加快推进湟水流域红古段、黄河干流青城段及宛川河流域水污染防治综合项目建设，确保重点流域水质全部稳定达标。落实最严格水资源管理制度，全面建设节水型社会。

扎实推进“净土”工程。完善土地动态清单和联动监管机制，加快治理修复污染地块。强化农用地分类分级管理，加强农业土壤面源污染防治，推进农药、化肥减量使用和农膜回收利用。深入开展全域无垃圾专项治理行动，健全生活垃圾分类体系，推动城区渣土、尾菜、厨余垃圾处理厂和农村生活垃圾填埋场建设，加强建筑垃圾再生利用。建设危险废物处置中心，严格工业固废、医疗废物监管，实现危险废物生产处置“零风险”。

深入开展城乡绿化美化行动。依托国家林业重点工程，实施营造林12万亩，森林覆盖率增长到16.82%。全面推进自然保护区生态修复，加强森林资源、绿地、湿地保护，加快城郊森林公园建设。抓好“省门第一道”、兰州至中川

城际铁路沿线生态绿化，完成大砂坪等3个城市出入口绿化美化。巩固提升国家园林城市创建成果，改造城市道路、广场和居民小区等绿化景观，新增和改造城市绿地80公顷以上。加快实施市动物园异地搬迁项目。

（六）突出乡村振兴，紧盯“三农”精准发力，不断提升农业农村发展水平。按照产业兴旺、生态宜居、乡风文明、治理有效、生活富裕的总要求，全面推进农业农村优先发展，努力让农业更强、农村更美、农民更富。

巩固提升脱贫攻坚成果。实现永登、榆中两县脱贫摘帽，历史性解决区域整体贫困问题。健全防范返贫预警机制，强化脱贫人口跟踪扶持，有效控制返贫发生率。紧盯“两不愁三保障”目标，高度关注边缘贫困人口，扩大帮扶覆盖面。全面落实强农惠农富农各项政策，大力发展扶贫车间，做强特色扶贫产业，促进农民持续增收。加快推进“四好”农村路、农村饮水、危房改造和易地扶贫搬迁等项目建设，改善农村生产生活条件。加强东西部扶贫协作和中央定点帮扶协调服务，积极对接落实帮扶任务。

有效增强县域经济发展活力。编制完成“三县一区”县域经济发展规划，出台相关配套政策。继续加大市级财政支持县区力度，加快县域交通基础设施建设，推动资金、技术、人才等要素向县域流动。引导支持“三县一区”从资源禀赋和产业基础出发，各有侧重发展特色优势产业，培育有成长潜力的企业，增强自我发展能力。加快县城和小城镇建设，打造榆中青城、永登苦水等国家级特色小镇。

大力发展现代农业。深入推进农业供给侧结构性改革，新增百合、中药材、高原夏菜5万亩，做大做强农业龙头企业，培育现代农业产业集群。深化农村“三变”改革，加快推进农民专业合作社发展，着力培育“股份农民”。加强农业多功能开发和标准化建设，引导适度规模经营，发展现代都市观光农业，继续建设一批现代农业园区和田园综合体。建立以绿色生态为导向的农业奖补政策，提升政策性农业保险兜底能力。发展“互联网+现代农业”，扎实推进国家电子商务进农村综合示范县建设，构建电商农产品经营标准化体系。高度重视粮食安全，全年粮食产量稳定在40万吨以上。抓好非洲猪瘟等疫病防控工作。

积极打造美丽宜居乡村。认真学习借鉴浙江“千万工程”经验，实施农村人居环境整治行动，推进农村垃圾、污水、厕所、村容村貌专项治理，建成美丽乡村示范村50个。全面完成“大棚房”问题清理任务，坚决遏制农地非农化。

推进乡村旅游提升工程，大力发展民宿客栈、采摘篱园、特色农庄，培育扩大“黄河奇峡·花漾什川文化旅游节”“中国玫瑰之乡·兰州玫瑰节”等乡村旅游节庆品牌。建立健全乡村治理体系，持续推进乡风文明，提升乡村善治水平。

（七）突出改革开放，深度参与“一带一路”建设，进一步激发发展动力活力。抢抓国家新一轮改革开放历史机遇，认真落实省上抢占“一带一路”建设五个制高点的要求，继续深化改革、扩大开放，最大限度激发市场活力、拓展发展空间。

持续深化重点领域改革。全面抓好国资国企改革，探索实行国有资本授权经营试点，加快国有资产证券化，推动监管方式从管企业向管资本转变。积极推进混合所有制改革，整合重组市属企业国有资产，引入战略合作者，做优做强佛慈等骨干企业。深化投融资体制改革，争取兰州银行主板上市，推进金川科技等企业加快上市。调整优化政府投资方向和方式，组建运营兰州金控公司，提高政府资金使用效率。推动投融资平台公司转型发展，提升资本运作能力和市场化水平。强化金融监管，健全规范政府举债融资机制，防范化解财政金融风险。加强政府性债务预算管理，妥善处置存量，严控债务增量。统筹抓好农村、财税、民生等其他领域改革任务。

争创一流营商环境。继续深化“放管服”改革，开展工程建设项目审批制度改革试点，探索实行“标准地+承诺制”模式，推进重大项目全程帮办代办，扩大“最多跑一次”服务范围。全面落实“四办”改革，加快建设一体化在线政务服务平台，完善市县区电子证照库，实行“一口受理、联审联批、限时办结”，实现70%以上政务服务事项“一窗”分类受理，政务服务事项网上可办率超过90%。持续深化商事制度改革，落实“证照分离”“多证合一”等改革任务。进一步创新监管方式，推行市场权责清单，健全“双随机一公开”机制。严格落实减税降费政策，切实减轻企业负担。

发挥开放功能平台作用。推动甘肃（兰州）国际陆港建设，抓好多式联运示范工程，常态化运营国际货运班列，健全冷链物流设施，建成汽车整车进口指定口岸。提升释放新区综合保税区功能，落实产业扶持和奖励政策，吸引聚集更多外向型加工企业，发展保税加工、保税物流、跨境电商等特色产业。培育拓展空港功能，抓好中川国际机场三期扩建工程，启动机场专用高速公路建设，加快发展临空经济，争创国家临空经济示范区。

构建全面开放新格局。协调推进兰西城市群建设，务实开展对接合作，实施一批区域基础互通、经济互联、产业互融项目。促进国际贸易投资自由化便利化，加快推进“单一窗口”试点，争取在“一带一路”沿线国家和地区新设海外仓。鼓励支持兰石集团、海默科技等企业“走出去”，在海外布局建设营销服务网络。加强国际文化交流，办好“感知兰州”文化周城际交流活动。在法国巴黎、俄罗斯奔萨等城市设立文化旅游联络处。承办国际田联世界路跑大会，提升兰州知名度和影响力。

（八）突出以人为本，切实保障和改善民生，努力为广大群众带来更多实惠。深入推进为民惠民工程，持续加大民生投入力度，加快发展民生事业，大力促进幼有所育、学有所教、劳有所得、病有所医、老有所养、住有所居、弱有所扶。

让群众生活更加幸福美好。实施就业优先政策，建设人力资源服务产业园，完善公共就业服务体系。城镇新增就业9万人，农村劳动力转移就业30万人。巩固“无欠薪”城市创建成果，提升和谐劳动关系。加快完善社会保障体系，推进五项社会保险扩面提质，健全新型城乡社会救助体系、医疗救助和临时救助制度，实现应保尽保、应助尽助。大力弘扬劳模精神和工匠精神，营造劳动光荣的社会风尚和精益求精的敬业风气。

让公共服务更加优质公平。推动城乡义务教育均衡发展，增加学前教育、职业教育投入。建设北京八中兰州分校等优质学校。减轻中小学生学习负担，深入解决“择校热”“入园难”等问题，全面消除超大班额。实施省妇幼医疗综合体、市中医院新建项目，加快市口腔医院和市妇幼保健院异地新建。完善分级诊疗体系，深入推进医养结合。强化“运动兰州”建设，加大体育基础设施投入力度，打造15分钟健身圈。继续抓好市场精准调控，完善住房保障机制，培育发展住房租赁市场，建立市场与保障双轨制、租购并举的住房供应体系。

让人文精神更加浓郁厚重。扎实推进全国文明城市创建工作，广泛开展群众性精神文明创建活动，着力塑造兰州人不甘落后、奋发有为的良好形象。持续开展“书香兰州”等系列文化惠民活动。积极争创国家历史文化名城，推进金天观、城隍庙、鲁土司衙门等历史街区、古镇、古村落保护开发，传承发展太平鼓、高高跷等非物质文化遗产。大力弘扬中华优秀传统文化，推动文艺精品创作和文化品牌建设，推出更多反映时代主题的精品力作，讲好中国故事兰州篇。

章，用文化的力量展示兰州风采、凝聚强大正能量。

让社会治理更加规范有序。创新基层社会治理，大力推广新时代“枫桥经验”，健全自治、法治、德治相结合的基层治理体系。全面开展质量提升行动，创建国家食品安全示范城市，保障群众舌尖上的安全。加强应急管理体系建设，提升突发事件应急处置能力。深化重点行业领域专项整治，坚决遏制重特大安全事故。加强信访维稳工作，健全矛盾纠纷多元化解机制，最大限度减少不和谐因素。积极主动采取措施，下大力气解决困扰发展的历史遗留问题。全面推进依法治市，扎实开展“七五”普法，增强全社会尊法学法守法用法观念。深化“平安兰州”建设，加快完善社会治安防控体系。持续推进扫黑除恶专项斗争，深入创建全国禁毒示范城市。继续开展民族团结进步创建活动，依法管理宗教事务。自觉支持部队各项建设，积极开展国防教育、国防动员和人民防空，细致做好复转军人安置和优抚工作，巩固发展军政军民团结良好局面。

让实事办理更加注重实效。满足群众美好生活需要，是我们一切工作的出发点和落脚点。今年我们将本着“当年谋划、当年实施、当年建成”的原则，继续为民办好10件实事，让广大群众有更多更直接更实在的获得感、幸福感和安全感。

四、全面加强政府自身建设

大道至简，实干为要。面对复杂多变的经济形势，面对艰巨繁重的发展任务，我们唯有始终坚持“马上就办、真抓实干”的工作精神，勇于担当，狠抓落实，才能不负重托、不辱使命，打造新时代人民满意政府。

（一）坚持对党忠诚。把政治建设放在首位，把党的领导贯穿政府工作各领域、全过程，不忘初心、忠诚履职。不断增强“四个意识”、坚定“四个自信”、做到“两个维护”，始终在思想上政治上行动上同以习近平同志为核心的党中央保持高度一致。全面贯彻执行党中央国务院、省委省政府和市委决策部署，确保政令畅通、不打折扣。

（二）坚持学以致用。深入推进学习型政府建设，切实把标兵的经验转化为自觉行动，把追兵的干劲融入到自身工作，努力在比学赶超中提升能力。全面加强政策理论和业务知识学习，不断更新知识结构、培养专业素养、增强创

新意识，涵养担当作为的底气和勇气。更加重视调查研究，坚持眼睛向下、脚步向下，深入基层了解群众所思、所盼、所想，问政、问计、问效。

（三）坚持依法行政。善于运用法治思维和法治方式开展工作，严格按照法定权限和程序用权履职。自觉接受市人大及其常委会法律监督和工作监督，主动接受市政协民主监督，高质量办好人大代表意见建议和政协提案，认真听取各民主党派、工商联、无党派人士和人民团体意见。健全科学民主决策机制，落实政府法律顾问制度，加强重点领域政府立法，严格规范公正文明执法。深化政务公开，加强舆情应对，主动回应社会关切。

（四）坚持务实重行。有序推进政府机构改革，优化职能配置，理顺职责关系，合理划分事权，提高行政效能。按照“可量化、可执行、可落地”要求，完善统筹协调、系统谋划、精准调度、责任落实、督查问责、绩效考核等工作机制，确保制定的目标、出台的政策、部署的任务落到实处。注重实干、强化执行、狠抓落实，对市委、市政府确定的重大部署和重点工作，定一件干一件，干一件成一件。继续实行“双清零”管理办法，针对典型问题，主动自责自省、自我究过，不断提升工作质量和效率。

（五）坚持廉洁奉公。严格落实全面从严治党主体责任，认真贯彻中央八项规定及其实施细则精神，紧盯不敬畏、不在乎、喊口号、装样子的问题，坚决破除形式主义、官僚主义。牢固树立“过紧日子”的思想，严控一般性支出，严管机关事务、政府采购和公共资源交易。强化审计监督，严明财经纪律，从严惩治重点领域、关键环节和群众身边的腐败问题。教育引导干部知敬畏、存戒惧、守底线，严格执行廉洁自律各项规定，守住从政为民的“压舱石”，筑牢拒腐防变的“防火墙”，清清白白做人，干干净净做事。

各位代表！使命召唤落实，责任系于实干。让我们更加紧密团结在以习近平同志为核心的党中央周围，高举习近平新时代中国特色社会主义思想伟大旗帜，在省委、省政府和市委的坚强领导下，紧跟时代、锐意进取，担当实干、开拓创新，一锤一锤钉钉子，一项一项抓落实，为决胜全面建成小康社会、谱写新时代兰州高质量发展新篇章不懈奋斗，以优异成绩庆祝新中国成立70周年！

2019 年市委市政府为民兴办 10 件实事

1. 实施扩大教育资源项目，新建和改扩建幼儿园、中小学 20 所，新增学位 1.4 万个。
2. 实施农村基础设施改造项目，完成农村改炕 2 万个、改灶 2000 个、改厕 6 万户，新建和改扩建乡村公厕 450 座、农村粪污处理设施 50 个，配套抽运车辆 300 辆。
3. 实施农村公路建设项目，新建农村公路 300 公里，重点养护 600 公里。
4. 实施农村妇女医疗检查及城乡困难妇女儿童关爱救助工程，完成 13 万名农村妇女“两癌”检查和 500 名“两癌”妇女、2000 名困难儿童救助。
5. 实施老旧楼院治理改造及电梯加装工程，完成老旧楼院维修改造 40 个，电梯加装 245 部。
6. 实施文化惠民工程，开展惠民演出、文化下乡、文化进万家等活动 200 场次、放映电影 300 场次。
7. 实施背街小巷整治工程，完成治理 20 条，畅通街巷微循环。
8. 实施市区高速路口收费站合并整治工程，拆除北龙口、天水路等 5 个现有收费站，新建兰州东、兰州北 2 个收费站。
9. 实施主城区公园和小游园建设项目，建成彭家坪中央公园，新改扩建小游园 15 个。
10. 实施棚户区改造项目，开工建设 1 万户。

